

# Sunnyside Yard总体规划流程

## 第二次公听会 公开摘要报告



# 总结

公听会参与者强调Sunnyside Yard总体规划有机会：

- 设计一个建筑、街道和公共空间与周围社区无缝衔接的社区。
- 为了Sunnyside Yard及周边社区的可持续发展，试点创新的绿化基础设施。
- 为西皇后区的新老居民建造并保留经济适用房。
- 为Sunnyside Yard四周的居民提供易于前往的开放空间。
- 在公园和开放空间设置各种设施，以满足周边社区的各种需求。

Sunnyside Yard总体规划流程相关的其他活动：

- 专题研讨会
  - 城市设计：4月8日 星期一 下午6-8点
  - 开放空间：4月9日 星期二 下午6-8点
  - 可持续发展和绿化基础设施：4月30日 星期二 下午6-8点
  - 交通：5月1日 星期三 下午6-8点
- 5月-8月期间的社区倡议提交活动
- 圆桌讨论

如需了解此项目的更多信息以及即将举办的活动的信息，请访问[www.sunnysideyard.nyc](http://www.sunnysideyard.nyc)

# Sunnyside Yard第2次公听会

时间：

2019年3月26日，下午6:00-9:00

地点：

PS 166 Q Henry Gradstein  
小学

内容：

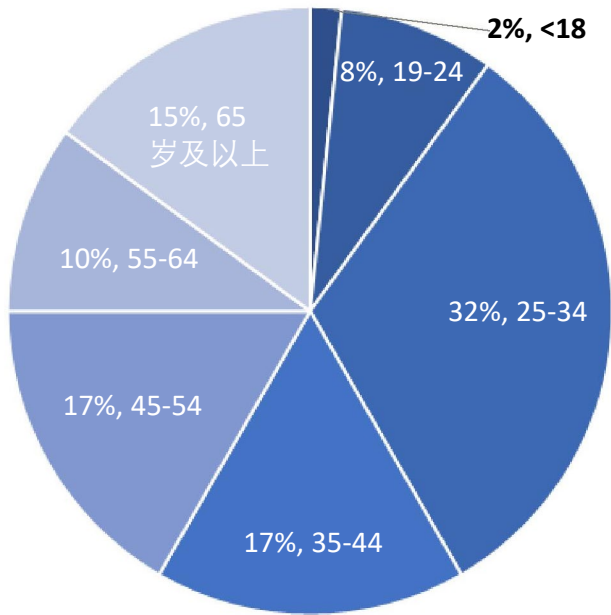
介绍性发言后举办了三场研讨会，主题分别为：

- 城市设计
- 交通
- 开放空间

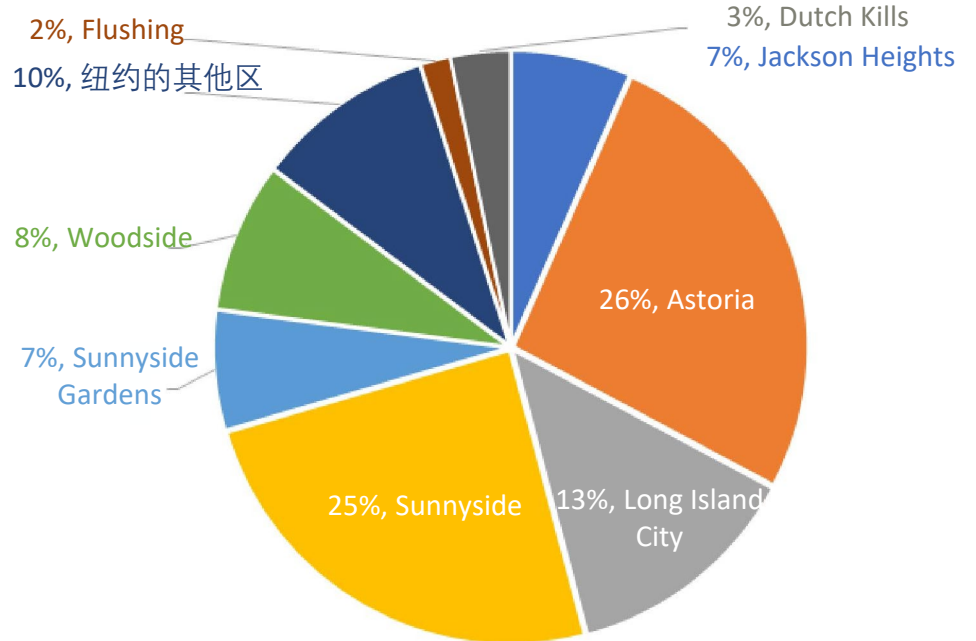


# 超过200人参加了第二次听证会

## 年龄



## 住宅\*



\*第2次听证会期间获得的调查数据

\*\*“纽约的其他区”包括来自South Bronx、Bed-Stuy、Crown Heights和布鲁克林其他区的居民

# 概况



# 开场演讲

当晚的公听会以市政厅、美国铁路公司 (Amtrak) 代表和指导委员会联合主席Elizabeth Lusskin和Sharon Greenberger的致词拉开帷幕。当地指导委员会成员、Steinway商业经济开发区主席兼社区第一委员会主席Marie Torniali介绍了自己作为当地的一位居民和领导者，迄今为止在规划流程中所做的努力。





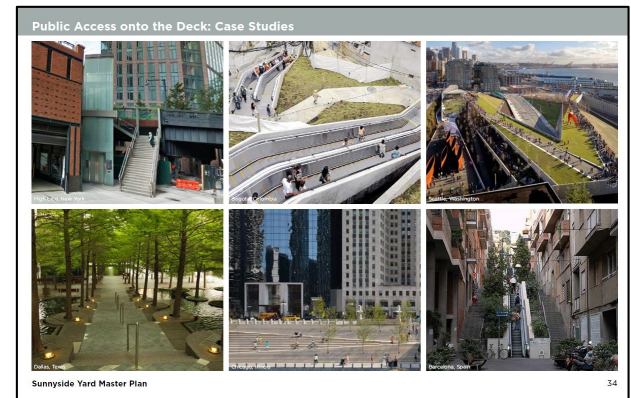
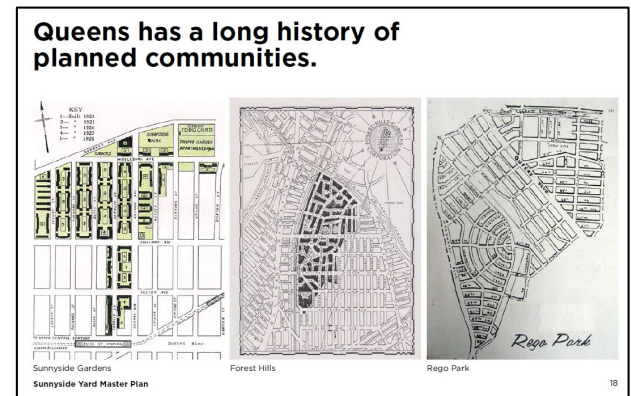
# 开场演讲

设计总体规划的顾问团队负责人Vishaan Chakrabarti向所有参与者介绍了Sunnyside Yard总体规划流程的概况，重点介绍了此项目的长远规划为何能够给城市及周边街区带来特别的机遇。他大致介绍了目前已完成的社区参与活动以及如何向大众更新项目进度，还有指导委员会和上次公听会制定的规划流程应遵循的10条指导原则，然后介绍了目前已获得的规划分析结果。

您可以点击[此链接](#)在我们的官网上查看完整的演示文稿。

演讲的重点包括：

- Sunnyside Yard可以为西皇后区、纽约市和本地区带来 -
  - 公共活动空间和经济适用房
  - 成为创造新就业的区域中心
  - 为绿化基础设施、智能城市技术和城市优化设计等创新项目提供试点场所
- 考虑社区优先发展事项和公共需求的潜在用途，包括交通、开放空间、经济适用房和就业
- 规划团队如何构想Sunnyside Yard的城市设计，包括
  - 如何连接现有街道和可能的露台
  - 绿化空间、建筑类型和建筑密度的作用
  - 街道和街区的大小



## 分会：学习与对话

根据特定主题设置的三个分会领域，可以让参与者更深入地了解自己优先关注的话题，并直接参与未来规划应如何考虑社区意见的讨论。

分会名称	目标
开放空间	了解社区首选的公园和开放空间大小及其在Sunnyside Yard的位置，以及每个位置应设置的设施种类。
城市设计	了解不同的建筑密度、建筑类型和建筑间隔空间如何影响社区的外观和感觉。了解社区对Sunnyside Yard中特定建筑类型/层高的密度和位置的偏好。
交通	分享目前西皇后区出行方式相关的数据以及正在研讨的各种更新/改变方式以改善西皇后区的公共交通状况。收集公众对于改善该地区公共交通状况的反馈意见。



# 开放空间研讨会

NYCEDC



# 开放空间研讨会概况

Nelson Byrd Woltz (NBW) 的景观设计师Lanie McKinnon在会上发表了演讲，着重介绍：

- 多种类型的开放空间，包括广场和长廊、休憩公园、生态公园等
- Sunnyside Yard总体规划的第一次听证会 (2018年10月) 向参与者询问了他们喜欢哪种类型的公园，结果发现休憩公园和生态公园的呼声最高
- 不同规模的公园和绿化空间可容纳不同的设施并举办不同类型的活动
  - 大型公园吸引的访客范围更广，可以设计休憩区和运动休闲区，并承办大型活动和商家
  - 中型公园可举办各类项目，吸引的访客范围通常在0.5英里以内。它们通常是社区公园、带状公园或绿化道
  - 小型公园可满足访客的日常需求，展示公共艺术、提供游戏场地，还可作为环形跑道
- 在露台上打造绿化空间的限制和挑战包括：
  - 植物类型及其土壤深度要求
  - 铁路运营的复杂程度及其对施工的影响



您可以点击[此链接](#)在我们的官网上查看完整的演示文稿。

# 开放空间研讨会概况



## 活动 - 设计Sunnyside Yard的开放空间

- 80位参与者， 每组5-7人
- 社区参与者用贴纸分别代表拟建的10、5和2英亩的开放空间 (总共50英亩)， 确定了适合不同大小和用途的公园/开放空间的理想位置
- 参与者在特定的拟建公园中写下了所需的设备、设施和规划， 而且通常需要穿越Sunnyside Yard的开放空间
- 然后进行小组讨论并向全组报告



# 开放空间研讨会结果

NYCEDC

 AMTRAK®



# 1. 开放空间的首选位置 | 摘要

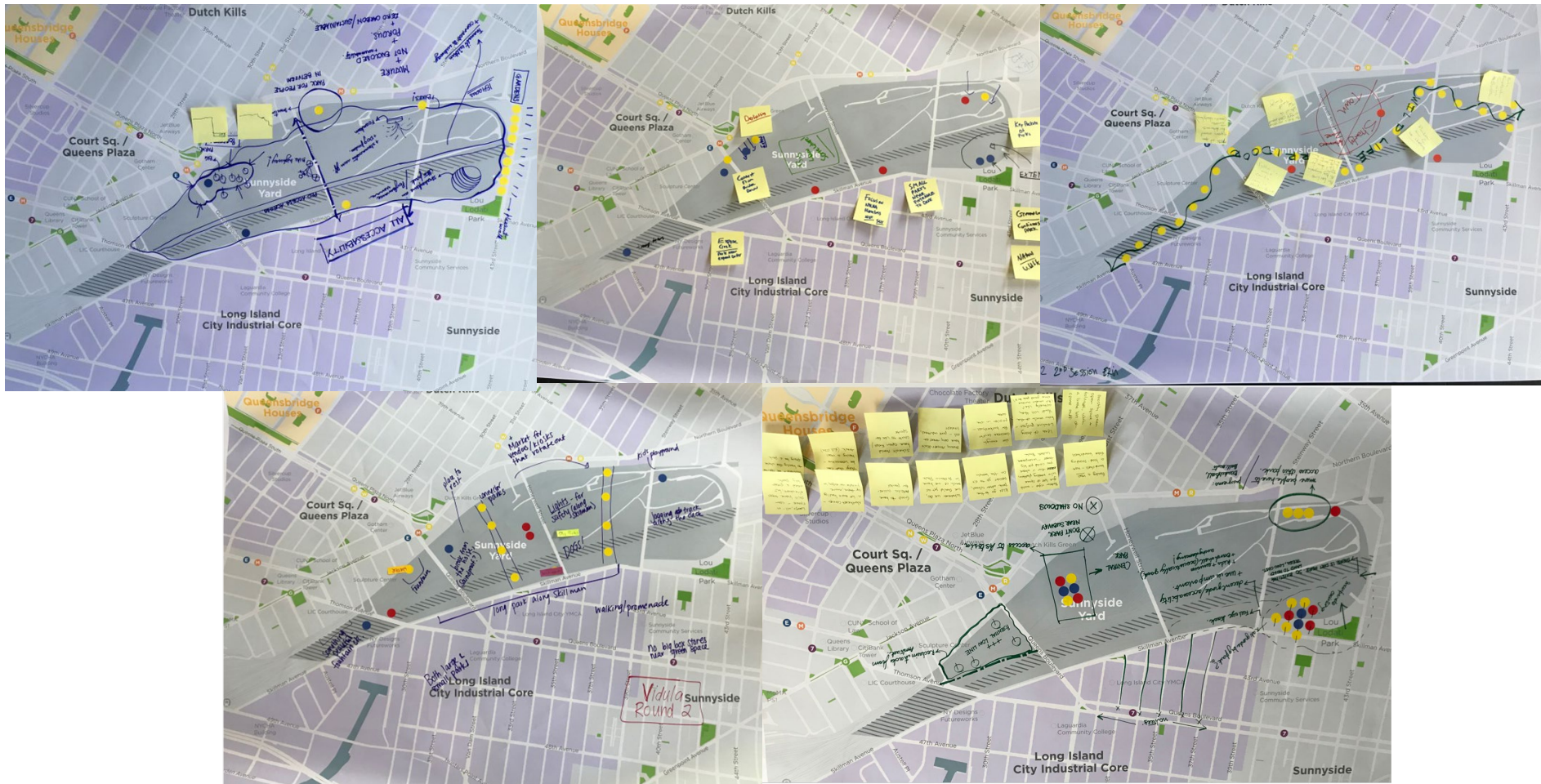
公众最希望开放空间位于以下5个位置：

1. 中央绿化道 (带状)
2. Sunnyside/Southeast附近的大型公园
3. Lou Lodati的延伸区域
4. 中央公园
5. Sunnyside Yard周边的街区公园





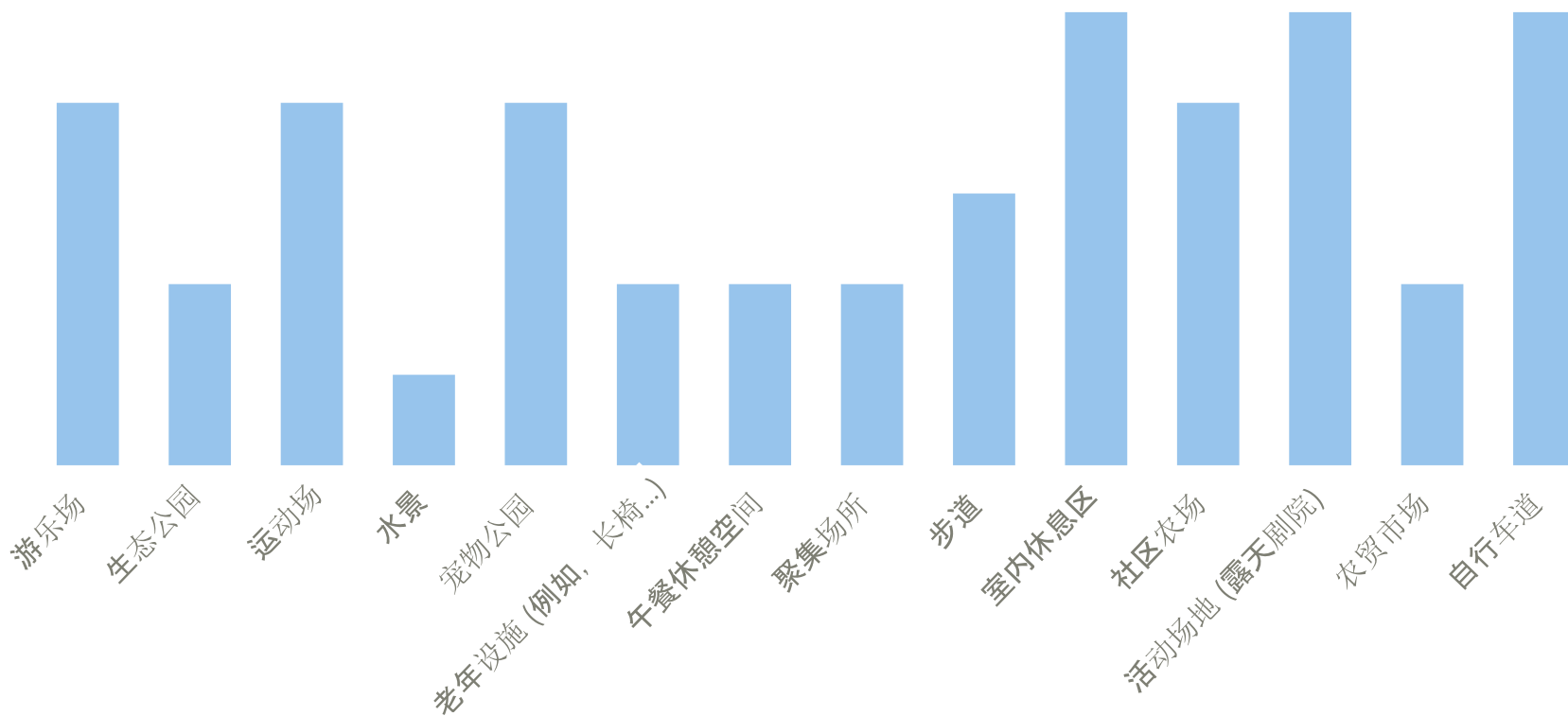
# 开放空间研讨会参与者所绘地图的样本





# 开放空间首选的规划设施

室内休息区、活动场所、自行车道和步道是参与者最想看到的三类规划设施。



## 开放空间的特色

我们向参与者询问公众最希望新建的开放空间具备哪些特色。结果如下：

灯光照明

设置与长岛工业商业区 (LIC IBZ) 的隔离带

# 靠近公共交通枢纽

## 安全、便于步行

为所有住房设计袖珍公园

## 种满绿树

食品/卫生间便利设施

# 真正做到无障碍通行

# 关于开放空间的其他意见

关于开放空间的其他反馈意见可分为两类。团队正在积极地将这些反馈意见和问题纳入规划分析中，以便在今后的听证会中做出回应。

## 1. 所有权和使用权

- 公园的所有权归谁？ Sunnyside Yard居民、纽约市或开发商？
- 希望面向当地社区的开放空间不会显著影响周边的土地价值
- 规划设计需要考虑Sunnyside Yard周边社区的多样性
- 规划方案应该在LaGuardia社区学院周边为学生设计一些开放空间。
- 想要周边社区可以轻松前往的开放空间
- 希望能够在二期开发阶段打造临时可用的绿化空间

## 2. 与周边地区/建筑的关系

- 可以通过绿化空间遮挡风洞吗？
- 担心建筑会阻挡光照
- 希望Sunnyside Yard绿化空间能够连接到纽敦溪 (Newtown Creek)
- 希望开放空间周围或附近能够设置服务当地社区的零售店 (如果有的话)
- 参与者不希望公园附近有大型商店
- 必须考虑场地周边的地形，因地制宜

# 城市设计研讨会

NYCEDC

 AMTRAK®



# 城市设计研讨会概况

Practice for Architecture and Urbanism (PAU) 的设计师Skylar Bisom-Rapp在会上发表了演讲，着重介绍：

- 场地的状况，例如行车的铁路、顶部的电缆线和施工时间，这些因素会增加在铁轨上方铺设露台的复杂度。
- 规划和设计团队正在探索解决街道与拟建露台之间落差的各种方法，借鉴世界各地的创新实例，例如：
  - 巴塞罗那的桂尔公园 (Park Güell)
  - 西雅图艺术博物馆的奥林匹克雕塑公园
- 解释关键的规划概念，例如建筑面积比 (FAR) 以及建筑层高和密度之间的关系。Skylar还讲解了城市设计原则，这些原则会影响建筑带给路过行人的感受。他还以皇后区各类建筑的实例阐述这些概念。

您可以点击[此链接](#)在我们的官网上查看完整的演示文稿。



# 城市设计研讨会概况

## 活动 - 设计Sunnyside Yard的外观和感觉

- 120位参与者， 每组8-10人
- 参与者根据皇后区当前街区的示例建筑在图上用贴纸标出喜欢的建筑面积比/FAR
- 社区参与者用贴纸标出自己想要在Sunnyside Yard的哪些位置看到高层建筑、中层建筑和低层建筑
- 社区参与者写下不同用途和设施位置的想法以及密度和建筑层高的相关注释
- 然后进行小组讨论并向全组报告





# 城市设计研讨会结果



# 1. 密度偏好

我们让参与者从这些图像中选出他们首选的**密度情景**。每个人可以贴4张贴纸。



● 情景1 : 2 FAR/100% LIC



● ● ● ● ● ● ● ● 情景2 : 4 FAR/100% LIC



● 情景3 : 2 FAR/50% Sunnyside



● ● ● ● ● ● ● ● ● ● ● ● ● ● ● ● 情景4 : 4 FAR/50% Jackson Heights



● ● ● ● ● ● ● ● ● ● ● ● 情景5 : 6 FAR/50% LIC



● ● ● ● ● ● ● ● ● ● ● ● ● ● ● ● 情景6 : 2 FAR/25% Astoria



● ● ● ● ● 情景7 : 4 FAR/25% Corona

# 城市设计研讨会参与者所绘地图的样本

我们询问参与者他们喜欢在哪里建造高层、中层、低层建筑。

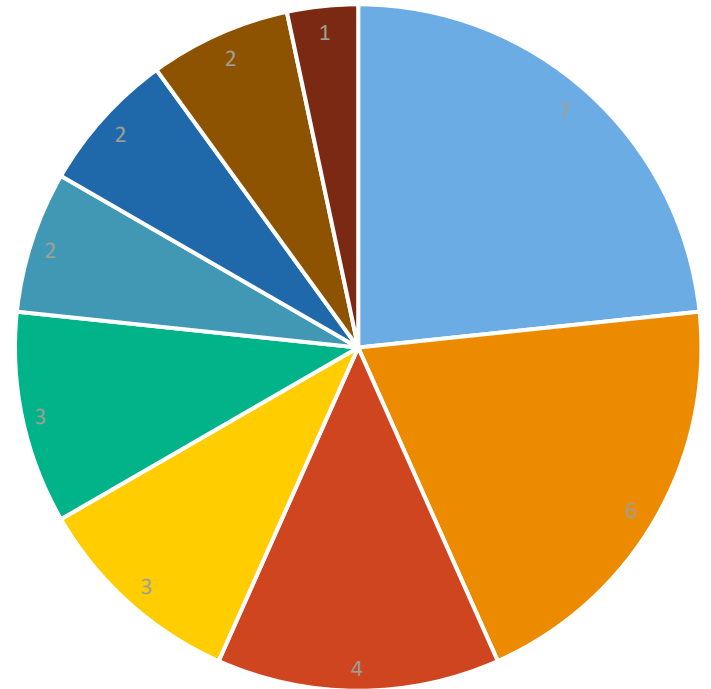
红色贴纸 = 高层 | 绿色 = 中层 | 黄色 = 低层



## 2. 建筑层高偏好

我们询问参与者他们喜欢在哪里建造**高层、中层、低层**建筑。以下是各个小组提出的主要观点。

- 低层建筑应环抱场地的周界，以免投下的阴影遮挡现有建筑的光照
- 高层建筑最靠近LIC，低层建筑最靠近Astoria/Woodside/Sunnyside边界
- 高层建筑位于场地中心，以免投下的阴影遮挡周边街区 and 小型建筑的光照
- 让建筑集中在已有的道路和桥梁周边，以推进公共交通导向型开发 (TOD)
- 高层建筑最靠近主要的交通枢纽
- 低/高层建筑中的中层建筑应分散在整个场地
- 低层建筑的覆盖范围更广，以免抬高的露台投下的阴影遮挡周边的社区
- 集中分布住房，尽可能扩大开放空间
- 综合用途的中层建筑，底层有商业/社区/零售空间



# 城市设计：一般意见

其他意见和顾虑大致可分为4类。团队正在积极地将这些反馈意见和问题纳入规划分析中，以便在今后的听证会中做出回应。

## 1. 周边地区和建筑：

- Sunnyside Yard拟建的建筑应该与周边街区完美融合，无缝衔接。
- 希望可以精心设计多处从周边环境进入场地的入口。
- 希望保留已有的公共空间和景观

## 2. 可负担性和所有权：

- 持续重视可负担性
- 希望建立社区土地信托 (CLT)，作为实现社区所有权的机制
- 希望让非营利组织开发商参与未来的项目
- 希望为已经住在周边社区的群体和/或艺术家预留一些公寓/房屋
- 希望重新构想Sunnyside Yard的合作住宅 - 它们会是什么样子？
- 希望新建筑能够满足当地社区的需求
- 强调保留纽约市住房局 (NYCHA)

# 城市设计：一般意见 (续)

## 3. 规划与公共交通设计：

- 希望推进公共交通导向型开发，靠近公共交通的区域建筑密度应该更高——开发应以公共交通为导向，而且应保留公共空间
- 希望重新评估南部工业商业区的区域划分
- 重视楼间距以确保开放空间
- 有望增加长岛火车 (LIRR) 站点周边的住房，以便从地铁站分流
- Sunnyside Yard有望成为皇后区的商业中心
- 更喜欢双向 (非单向) 道路，因为它更便于通行，更适合商业
- 参与者表示需要先了解潜在用途，才可以讨论密度和外观

## 4. 环保可持续：

- 建筑材料必须环保可持续且多样化 (不要都采用玻璃)
- 希望可以在屋顶打造花园和环保基础设施 (例如可以重复利用雨水的装置)
- 安装太阳能/风能装置为建筑物/设施供电



# 交通研讨会

NYCEDC

 AMTRAK®



## 交通研讨会概况

- **交通研讨会**大致介绍了西皇后区目前的出行方式以及正在分析的各种干预措施，以融入**Sunnyside Yard**总体规划，从而改善西皇后区的交通。
  -
- **研讨会**包括**45分钟**的演讲、问答环节和调查，以征求大众关于西皇后区规划的交通优化和干预措施的反馈意见。
- 您可以点击[此处](#)查看完整的演示文稿。

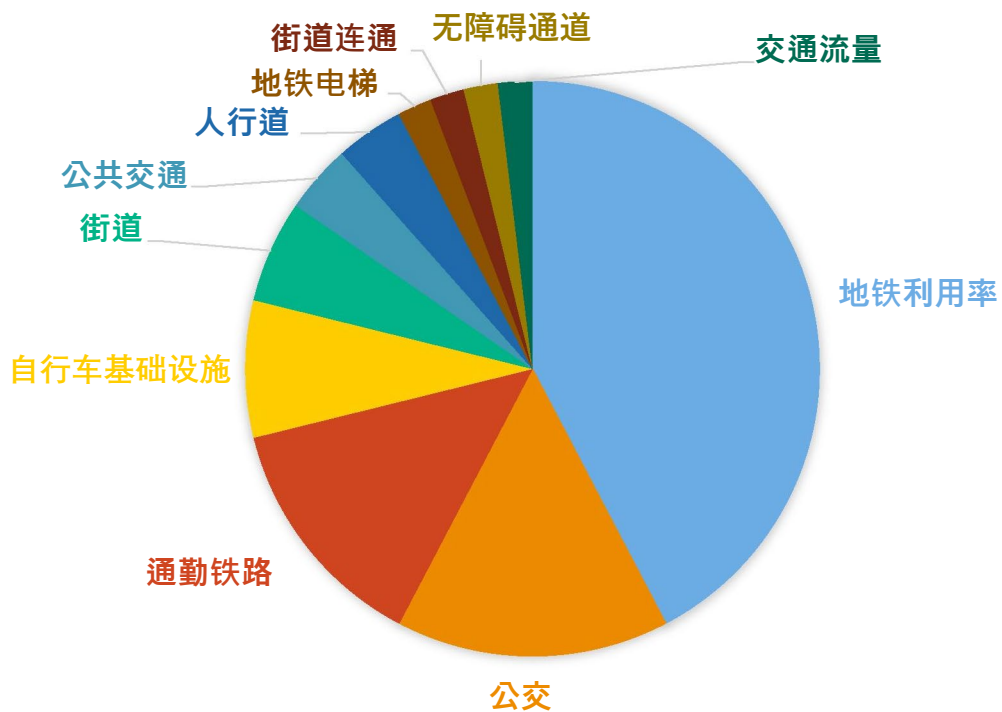
# 交通研讨会结果

NYCEDC



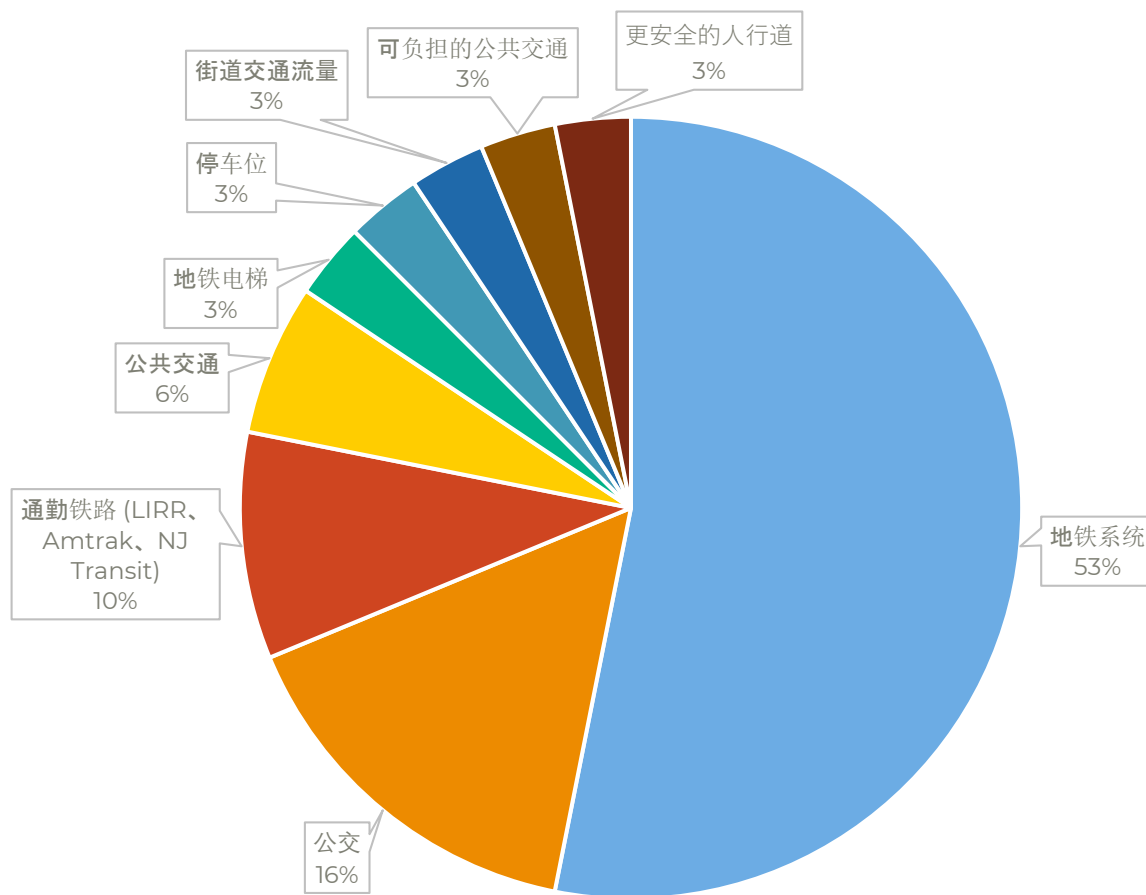
# 问题1：您最关心交通系统的哪个方面？

地铁利用率是目前大众最关心的交通问题，其次是**公交**和**通勤铁路**。



## 问题2：交通系统的哪个方面最需要改进？

- 地铁系统再次成为这个问题的首选回答，其次是**公交和通勤铁路**。
- 当被问及如何确定改进的优先顺序时，回复最多的是**地铁线路的扩建**。
- 其他值得注意的回复包括：
  - 在Sunnyside Yard建立LIRR站点
  - 地铁维护
  - 为地铁不太频繁/普及的郊区提供快速公交系统(BRT)。



## 问题3：按优先级排列的前三大交通干预措施是什么？

参与者罗列了23项可能的干预措施，并要求按优先级排出前三项。首选的前三项措施如下所列：

1. 升级地铁信号，提高地铁班次的频率
2. 关注公共交通的新开发项目
3. 重新设计并优化公交网络，以提供更好的服务





## 问题4：您最希望我们的公共交通系统在未来40年内做出哪些改进？

我们从28个选项中罗列了参与者给出的前五大回复：

1. 扩建地铁，开拓新线路，设立站点
2. 铁路网络换乘连通
3. 通向火车的电梯
4. 实现整个公交车队的电气化，扩建快速公交系统 (BRT)
5. 彻底检修信号系统



## 交通：其他意见

- **周边公共交通规划**显然是发展的优先事项，我们正在考虑各种不同的模式。
- **关于地铁**，大众给出的建议包括将G线地铁扩展到布鲁克林和LaGuardia，并对7列地铁进行彻底检修，甚至新设一条地铁线路。
- **关于公交**，参与者希望在新街区提供更好的服务，设置公交专用车道/快速公交系统(BRT)和电动公交车。
- 希望在规划流程中尽早纳入**自行车道和行人通道**
- **关于汽车**，希望减少**双排停车**（例如阻挡街道的运输车辆）并设置**最少停车位**
- 希望设计**适应性停车空间**，以便根据汽车数量变化而调整

## 交通：其他意见 (续)

- **可访问性是一个关键问题**，参与者提及地铁无障碍通道 (ADA) 和持续不断的接送专车 (Access-a-Ride) 应成为优先发展项，同时还要考虑纽约市的交通和生活成本。
- 此外，还希望公共交通能够**拓展到目前交通选择不足的地区**，并特别提及在 LaGuardia 和布鲁克林的交通中转。
- 在规划时应考虑**人口研究和通勤模式**。有人建议参考**中国和日本的公共交通系统**，并深入了解**当前交通系统工作人员的想法和专业**知识。
- 总而言之，任何方案都必须提供**多模式公共交通优化措施**。

# 结论和后续步骤



# 总结

公听会参与者强调Sunnyside Yard总体规划有机会：

- 设计一个建筑、街道和公共空间与周围社区无缝衔接的社区。
- 为了Sunnyside Yard及周边社区的可持续发展，试点创新的绿化基础设施。
- 为西皇后区的新老居民建造并保留经济适用房。
- 为Sunnyside Yard四周的居民提供易于前往的开放空间。
- 在公园和开放空间设置各种设施，以满足周边社区的各种需求。

继续参与Sunnyside Yard总体规划流程：

- 专题研讨会
  - 可持续发展和绿化基础设施：4月30日 星期二 下午6-8点
  - 交通：5月1日 星期三 下午6-8点
- 5月-8月期间的社区倡议提交活动
- 圆桌讨论

如需了解此项目的更多信息以及即将举办的活动的信息，请访问[www.sunnysideyard.nyc](http://www.sunnysideyard.nyc)