

Sunnyside Yard 마스터 플랜 프로세스

공개회의 02 공개 요약 보고서

NYCEDC



전체 요약

공개회의 참석자들은 Sunnyside Yard 마스터 플랜이 다음에 대한 기회임을 강조했습니다.

- 건물, 거리, 공공장소가 주변과 완벽하게 조화를 이루는 지역사회를 설계
- Sunnyside Yard와 주변 지역의 지속가능성을 위한 시험적이고 혁신적인 녹색 인프라 시설
- Western Queens의 신규 및 기존 주민을 위한 저가 주택(affordable housing)의 조성과 보존
- Sunnyside Yard의 모든 면에서 주민이 쉽게 접근할 수 있는 열린 공간의 조성
- 공원 및 열린 공간에 주변 지역의 다양한 요구를 충족하는 시설을 제공

Sunnyside Yard 마스터 플래닝 프로세스 관련한 추가 참여 활동:

- 주제별 워크숍
 - 도시 디자인: 4월 8일, 월요일, 오후 6시~8시
 - 열린 공간: 4월 9일, 화요일, 오후 6시~8시
 - 지속가능성 및 친환경 인프라: 4월 30일, 화요일, 오후 6시~8시
 - 교통: 5월 1일, 수요일, 오후 6시~8시
- 5월부터 8월까지 지역사회 이벤트(tabling events)
- 원탁 토론

다음 행사 관련 프로젝트 및 정보에 대한 더 자세한 내용은 www.sunnysideyard.nyc를 방문하십시오.

Sunnyside Yard 공개회의 #2

일시:

2019년 3월 26일, 오후 6시~9시

장소:

PS 166 Q Henry Gradstein Elementary School

내용:

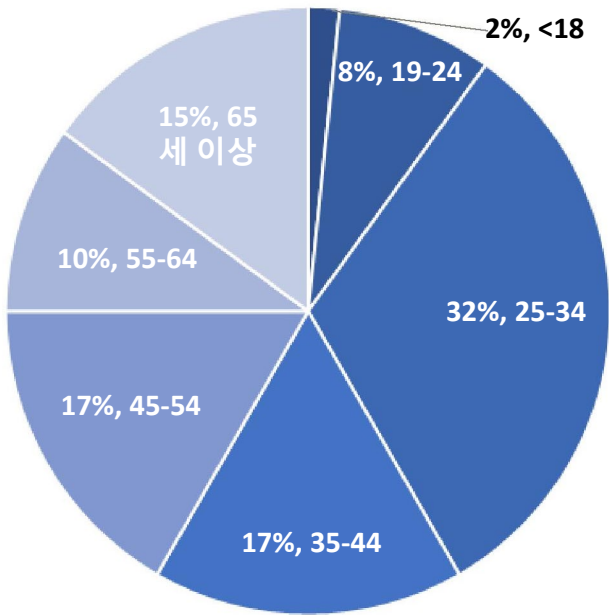
개요소개 프리젠테이션과 이어진 다음에 관한 3가지 워크샵:

- 도시 디자인
- 교통
- 열린 공간

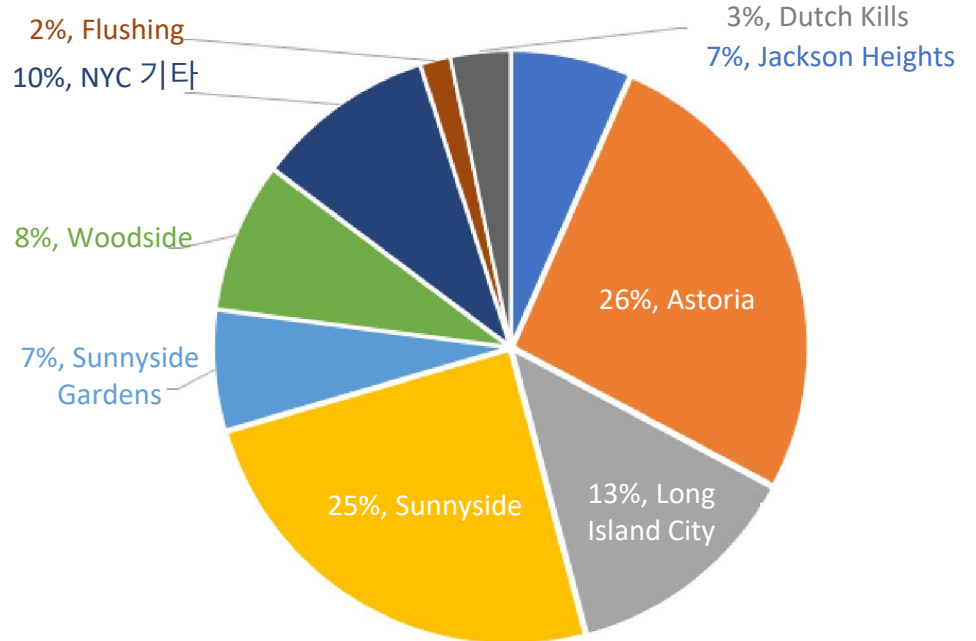


200명 이상의 주민이 두 번째 공개회의에 참석했습니다.

연령



거주지*



* 공개회의 #2에서 실시된 설문 조사 데이터

**기타 NYC"는 South Bronx, Bed-Stuy, Crown Heights, Brooklyn의 기타 지역 주민을 포함합니다.

개요



프레젠테이션 오프닝

저녁 행사는 시티홀과 Amtrak을 대표하는 운영위원회 공동의장인 Elizabeth Lusskin과 Sharon Greenberger의 발표로 시작되었습니다. 지역 운영위원회 위원이자 Steinway Business Improvement District의 회장이며 Community Board 1의 의장인 Marie Torniali는 지역주민이자 이번 플래닝 프로세스의 리더로서 지금까지 참여한 내용에 대해 설명했습니다.



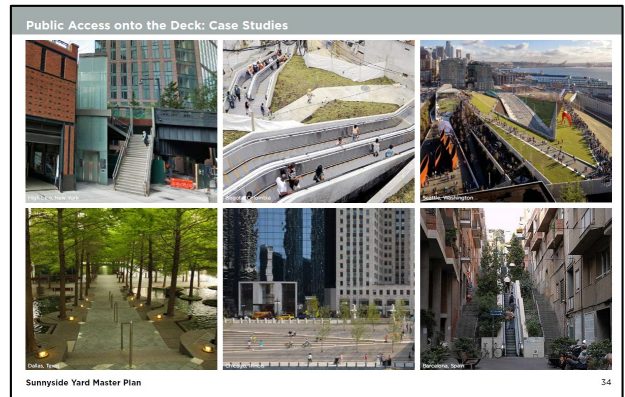
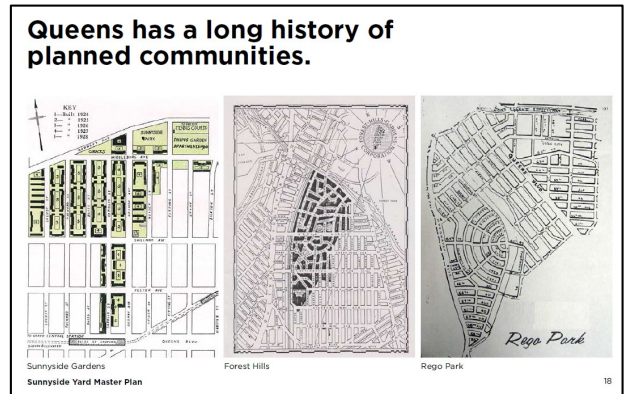
프레젠테이션 오프닝

마스터 플랜을 개발하는 컨설턴트 팀의 리더인 Vishaan Chakrabarti는 모든 참석자에게 Sunnyside Yard 마스터 플래닝 프로세스에 대한 개요를 설명하고, 이 부지의 장기적 플랜이 뉴욕시와 인근 지역을 위한 아주 특별한 계획임을 강조했습니다. 그는 지금까지 완료된 지역사회의 참여, 진행 상황을 알리는 방법, 운영위원회와 지난 공개회의를 통해 개발한 플래닝 프로세스를 위한 10가지 기본 원칙을 설명하고 지금까지의 플래닝 분석 결과를 살펴보았습니다.

웹사이트의 이 링크에서 전체 프레젠테이션을 볼 수 있습니다.

프레젠테이션의 몇 가지 핵심 하이라이트는 다음과 같습니다.

- Sunnyside Yard가 Western Queens, 뉴욕시, 지역에 가져다 줄 기회
 - 공공 공간 및 저가 주택(affordable housing)의 공급
 - 새로운 직업을 위한 지역 허브가 됨
 - 친환경 인프라, 스마트 도시 테크놀로지, 더 나은 도시 디자인의 혁신을 위한 시범적 사이트의 역할 제공
- 교통, 열린 공간, 저가 주택, 일자리 등 지역사회의 우선순위와 공공의 필요성을 반영하는 Yard 지역의 잠재적 활용
- 다음 사항을 포함하는 Sunnyside Yard의 도시 디자인에 대한 플래닝 팀의 구상
 - 기존의 거리를 잠재적 데크(deck)로 연결하는 방법
 - 녹지 공간, 건물 유형, 밀도(density)의 역할
 - 거리와 블록의 크기



소규모 세션: 학습 및 대화

3가지 특정 주제별 소규모 세션을 통해 우선순위의 주제에 대한 심층적인 검토가 이루어졌으며, 향후 계획에 지역사회의 의견을 어떻게 반영할 것인지에 대해 참석자들이 직접적으로 참여할 수 있었습니다.

| 세션 이름 | 목표 |
|--------|--|
| 열린 공간 | Sunnyside Yard에서 지역사회가 선호하는 공원 및 열린 공간의 크기와 위치, 그리고 각 위치에서 특징이 되는 시설의 종류를 이해합니다. |
| 도시 디자인 | 다양한 밀도(density) 수준, 건물 유형, 건물 간 공간이 지역의 외관과 느낌에 어떻게 영향을 미치는지 이해합니다. Sunnyside Yard의 특정 건물 유형과 높이에 대한 지역사회의 밀도 및 위치 관련 선호도를 파악합니다. |
| 교통 | Western Queens에서 사람들이 현재 어떻게 이동하는지에 대한 자료 및 Western Queens에서 대중교통을 개선하기 위해 현재 연구하고 있는 업데이트와 변경 사항 등을 공유합니다. 이 지역을 위해 제시된 대중교통 개선에 대한 피드백을 수집합니다. |

열린 공간 워크숍

NYCEDC

 AMTRAK®



열린 공간 워크숍 개요

Nelson Byrd Woltz (NBW)의 조경 건축가인 Lanie McKinnon은 다음을 강조하는 프리젠테이션을 발표했습니다.

- 광장 및 산책로, 패시브 공원, 생태 공원 등 다양한 열린 공간 유형이 있습니다.
- 2018년 10에 열린 Sunnyside Yard 마스터 플랜 첫 번째 공개 회의에서 참석자들에게 선호하는 유형을 물어봤을 때, 패시브 공원과 생태 공원이 가장 높은 순위를 기록했습니다.
- 다양한 규모의 공원과 녹지 공간은 다양한 종류의 활동과 시설을 제공할 수 있습니다.
 - 대형 공원은 멀리 떨어진 곳의 이용자를 끌어모으고, 수동적 또는 능동적 레크리에이션을 할 수 있으며, 대형 행사나 공급 업체를 수용할 수 있습니다.
 - 중형 공원은 다양한 프로그램을 지원하며 최대 ½ 마일 떨어진 곳의 이용자를 끌어모을 수 있습니다. 일반적으로 인근 공원, 선형 공원, 그린웨이(greenways)가 이에 속합니다.
 - 소형 공원은 일상의 사용자, 공공 예술, 놀이를 지원하며 순환 역할을 제공할 수 있습니다.
- 데크(deck)에 녹지 공간을 만들 때 제약 사항 및 도전과제는 다음과 같습니다.
 - 식물의 종류와 토양 깊이에 대한 요구 사항
 - 철도 운영의 복잡성과 건설 가능성에 미치는 영향



웹사이트의 이 링크에서 전체 프레젠테이션을 볼 수 있습니다.

열린 공간 워크숍 개요



액티비티 - Sunnyside Yard의 열린 공간 디자인하기

- 5~7명의 그룹으로 구성된 80명의 참석자
- 지역사회 참석자는 총 50에이커의 열린 공간에서 10, 5, 2에이커의 가상의 열린 공간을 나타내는 스티커를 사용하여 다양한 크기와 용도의 공원 및 열린 공간을 위한 이상적인 위치를 파악했습니다.
- 참석자들은 특정하게 제안된 공원 및 Sunnyside Yard에서 일반적으로 개방되는 공간에 희망하는 편의 시설, 설비, 프로그램을 작성했습니다.
- 소그룹 토론 및 전체 그룹에 보고

열린 공간 워크숍 결과



1. 열린 공간의 선호 위치 | 개요

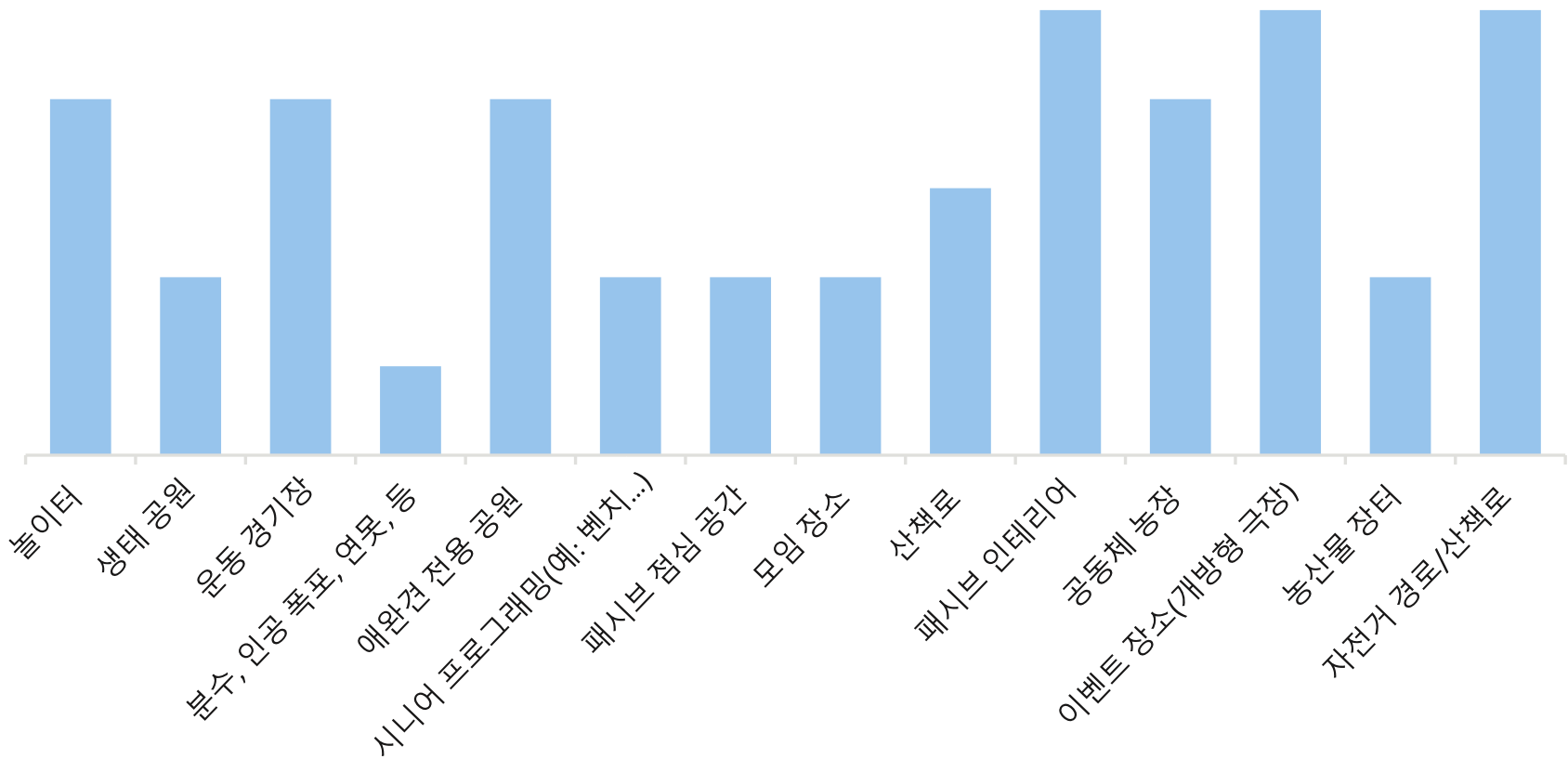
참석자들이 원하는 열린 공간의 상위 5개 위치는 다음과 같습니다.

1. Central Greenway (선형)
2. Sunnyside/Southeast 인근의 대형 공원
3. Lou Lodati의 확장
4. 센트럴 파크(Central Park)
5. Sunnyside Yard 경계 인근에 있는 이웃 공원들



선호하는 열린 공간 프로그래밍

패시브 인테리어(Passive Interior), 이벤트 장소(Event Venues), 자전거 경로/트레일(Bike Paths and Trails)은 참석자들이 가장 원하는 세 가지 프로그래밍이었습니다.



열린 공간의 특성

참석자들에게 새로운 열린 공간이 가지기 바라는 특성을 물었습니다. 결과는 다음과 같습니다.

가까운 대중교통 연결 조명 LIC IBZ과의 완충 공간

안전하고 걸을 수 있는 모든 주택을 위한 소규모 공원 나무가 많은

식음료/화장실 편의시설 접근성이 좋은

기타 열린 공간 관련 의견

기타 열린 공간 관련 피드백은 두 가지 범주로 분류되었습니다. 플래닝 팀은 향후 회의에서 대응할 수 있도록 피드백과 질문을 고려하여 분석하고 있습니다.

1. 소유권 및 사용

- 공원의 소유권은 누구에게 있습니까? Sunnyside Yard 주민, 뉴욕시 또는 개발자입니까?
- 주변의 토지 가치가 급격하게 변화하지 않는 지엽적으로 제공되는 열린 공간에 대한 요구
- 프로그래밍은 Yard 주변 지역사회들의 다양성을 반영해야 합니다.
- 이 플랜은 학생들을 위해 LaGuardia 커뮤니티 칼리지 주변에 열린 공간을 제공해야 합니다.
- 주변의 지역사회가 접근할 수 있는 열린 공간에 대한 요구
- 1단계 개발 과정에서 임시로 사용할 수 있는 녹지 공간 조성에 대한 요구

2. 주변 지역 및 건축물과의 관계

- 녹지 공간을 풍력 터널 장벽으로 사용할 수 있습니까?
- 건물로 인해 만들어지는 그늘에 대한 우려
- Sunnyside Yard 녹지 공간을 Newtown Creek과 연결하는 것에 대한 관심
- 열린 공간 주변이나 인근에 지엽적으로 제공되는 유통매장에 대한 요구(해당되는 경우)
- 참석자들은 공원 인근에 대형 매장을 원하지 않음
- 완벽히 조화를 이루도록 Yard 주변의 토지 지형을 고려해야 함

도시 디자인 워크숍

NYCEDC



도시 디자인 워크숍 개요

Practice for Architecture and Urbanism (PAU)의 디자이너인 Skylar Bisom-Rapp은 다음을 강조하는 프리젠테이션을 발표했습니다.

- 사용 중인 철도, 가공 송전선(overhead power lines), 건설 시기 같은 Yard 지역의 조건은 조차장(railyard) 위에 데크(deck)를 설치하는 것을 어렵게 하는 요인입니다.
- 플래닝 및 디자인 팀은 길 높이에서 미래의 데크로 바뀌는 높이 문제를 해결하기 위한 다양한 방법을 모색하고 있으며, 다음과 같은 전 세계의 혁신적인 사례를 활용할 것입니다.
 - 바르셀로나의 구엘 공원(Park Güell)
 - 시애틀 미술관, 올림픽 조각 공원(Olympic Sculpture Park)
- 용적률(FAR), 건물 높이와 밀도 간의 관계 등 주요 플래닝 개념에 대한 설명이 있었습니다. Skylar는 건물 주변을 걸을 때 건물이 어떤 느낌을 주는지에 영향을 미치는 도시 디자인 원칙에 대해 설명했습니다. Skylar는 이러한 개념을 설명하기 위해 Queens에 있는 다양한 건물 유형의 광범위한 예를 보여주었습니다.

웹사이트의 이 링크에서 전체 프레젠테이션을 볼 수 있습니다.



도시 디자인 워크숍 개요

액티비티 - Sunnyside Yard의 외관과 느낌을 디자인 하기

- 8~10명의 그룹으로 구성된 120명의 참석자
- 참가자들은 기존인 Queens 지역 사례를 기반으로 스티커를 사용하여 선호하는 밀도 시나리오(density scenarios)/용적률(FAR)을 표시합니다.
- 지역사회 참가자들은 스티커를 사용하여 Sunnyside Yard에서 보고 싶은 고층, 중층, 저층 건물의 위치를 표시했습니다.
- 지역사회 참가자들은 다양한 용도, 편의 시설 위치에 대한 아이디어와 밀도 및 건물 높이에 대한 의견을 작성했습니다.
- 소그룹 토론 및 전체 그룹에 보고



도시 디자인 워크숍 결과

NYCEDC

 AMTRAK®



도시 디자인 워크숍에서 참석자들이 작성한 지도의 예시

참석자들에게 선호하는 고층, 중층, 저층 개발에 대해 물었습니다.

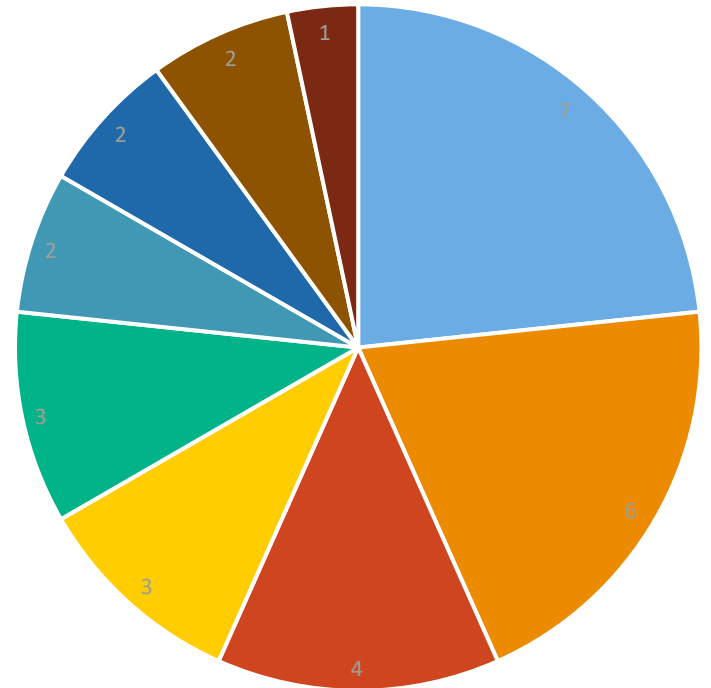
빨간 스티커 = 고층 | 녹색 = 중층 | 노란색 = 저층



2. 건물 높이 선호도

참석자들에게 선호하는 고층, 중층, 저층 개발에 대해 물었습니다. 다음은 각 그룹 내에서 나온 주요 주제입니다.

- 저층 건물은 기존 빌딩에 그늘이 지는 것을 방지하기 위해 Yard 경계 구역을 감싸 안아야 함
- LIC에서 가장 가까운 곳은 고층 빌딩, Astoria, Woodside, Sunnyside 경계부에는 저층 빌딩
- 주변 지역들 및 소형 건물에 그늘이 지는 것을 방지하기 위한 Yard 중심부의 고층 건물
- 대중교통 지향 개발(TOD)을 촉진하기 위한 기존 도로 및 교량 주변 건물의 클러스터
- 주요 운송 노드에 가장 근접한 고층 건물
- 부지 전체에 흩어져 있는 저/고층 건물의 중간 높이 건물
- 데크의 추가되는 높이로 인해 이웃 지역사회가 가려지지 않게 하는 더 많은 건축 면적으로 된 저층 건물
- 열린 공간을 극대화하기 위한 주택 클러스터
- 1층에 상업/지역사회/유통 공간이 있는 혼합 용도의 중층 건물



도시 디자인: 일반적인 의견

기타 의견과 우려 사항은 일반적으로 4가지 범주로 분류되었습니다. 플래닝 팀은 향후 회의에서 대응할 수 있도록 피드백과 질문을 고려하여 분석하고 있습니다.

1. 주변 지역 및 건축물:

- Sunnyside Yard에 지어질 건물들은 주변 지역들과 잘 통합되는 느낌에 완전한 조화를 이뤄야 함
- 주변 환경에서 Yard로 빈번하게 접근할 수 있는 잘 설계된 액세스 포인트(access points)에 대한 요구
- 기존의 공공 공간 및 경치 보존에 대한 요구

2. 구매력 및 소유권:

- 구매력의 중요성에 대한 일관된 강조
- 지역사회 소유권을 허용하는 메커니즘으로서의 Community Land Trust(CLT)에 대한 관심
- 향후 프로젝트에 참여하는 비영리 개발자에 대한 관심
- 이미 주변 지역사회에 거주하는 사람들 및/또는 예술가를 위해 일부 유닛/주택을 따로 마련하려는 요구
- Sunnyside Yard에서 공동 작업을 새롭게 만들려는 요구 - 공동 작업은 어떻게 이루어집니까?
- 지역사회의 필요를 충족하는 새로운 건설에 대한 요구
- NYCHA 보존에 중점

도시 디자인: 일반적인 의견(계속)

3. 프로그래밍 및 대중교통 디자인:

- 대중교통에 가까이 위치한 높은 밀도를 포함하는 대중교통 지향 개발(TOD)에 대한 관심 - 개발은 대중교통 중심이어야 하며 공공 공간은 보존되어야 함
- 공업지역(IBZ) 남쪽으로 공간 배치 재평가에 대한 관심
- 열린 공간을 보존하기 위해 건물 사이에 공간을 허용하는 것의 중요성
- 지하철의 승객 흐름을 전환할 수 있는 LIRR 정거장 주변의 주택 증가 잠재력
- Sunnyside Yard가 Queens의 상업/비즈니스 허브가 될 수 있는 기회
- 순환이 용이하고 비즈니스에 도움이 되는 양방향(일방통행이 아님)으로 가는 도로에 대한 선호
- 참석자들은 밀도와 외관/느낌을 논의하기 위해 잠재적인 용도를 먼저 이해해야 함을 표명

4. 지속가능성:

- 건축 자재는 지속가능해야 하며 다양해야 함(모두 유리가 아닐 것)
- 정원 및 친환경 인프라를 위한 루프탑 활성화에 대한 관심(예: 빗물 재사용)
- 건물/설비에 전력을 공급하기 위해 태양열/풍력 에너지에 투자

교통 워크숍

NYCEDC



교통 워크숍 개요

- 교통 워크숍에서는 Western Queens의 교통 개선을 위한 Sunnyside Yard 마스터 플랜의 일환으로 사람들이 현재 Western Queens를 어떻게 다니는지와 분석 중인 개입(intervention) 유형에 대한 개요를 제공했습니다.
- 세션은 45분짜리 프리젠테이션, Q&A, Western Queens의 계획된 대중교통 개선 사항과 중재에 대한 의견을 구하기 위한 설문 조사로 이루어졌습니다.
- 여기에서 전체 프레젠테이션을 찾아보실 수 있습니다.

교통 워크숍 조사 결과

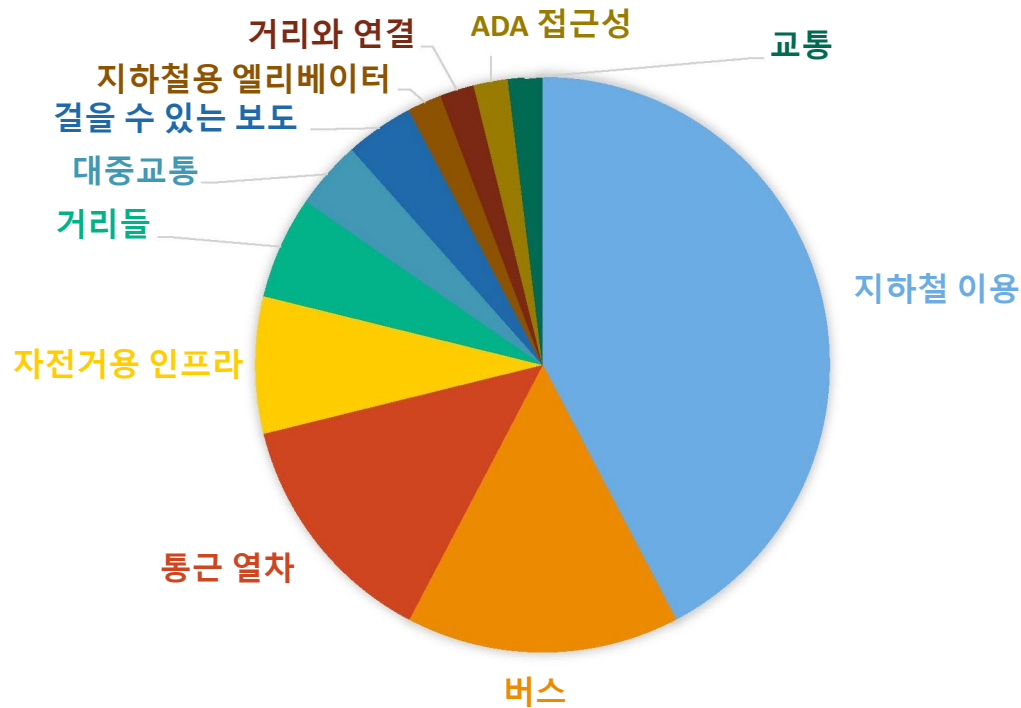
NYCEDC

 AMTRAK®



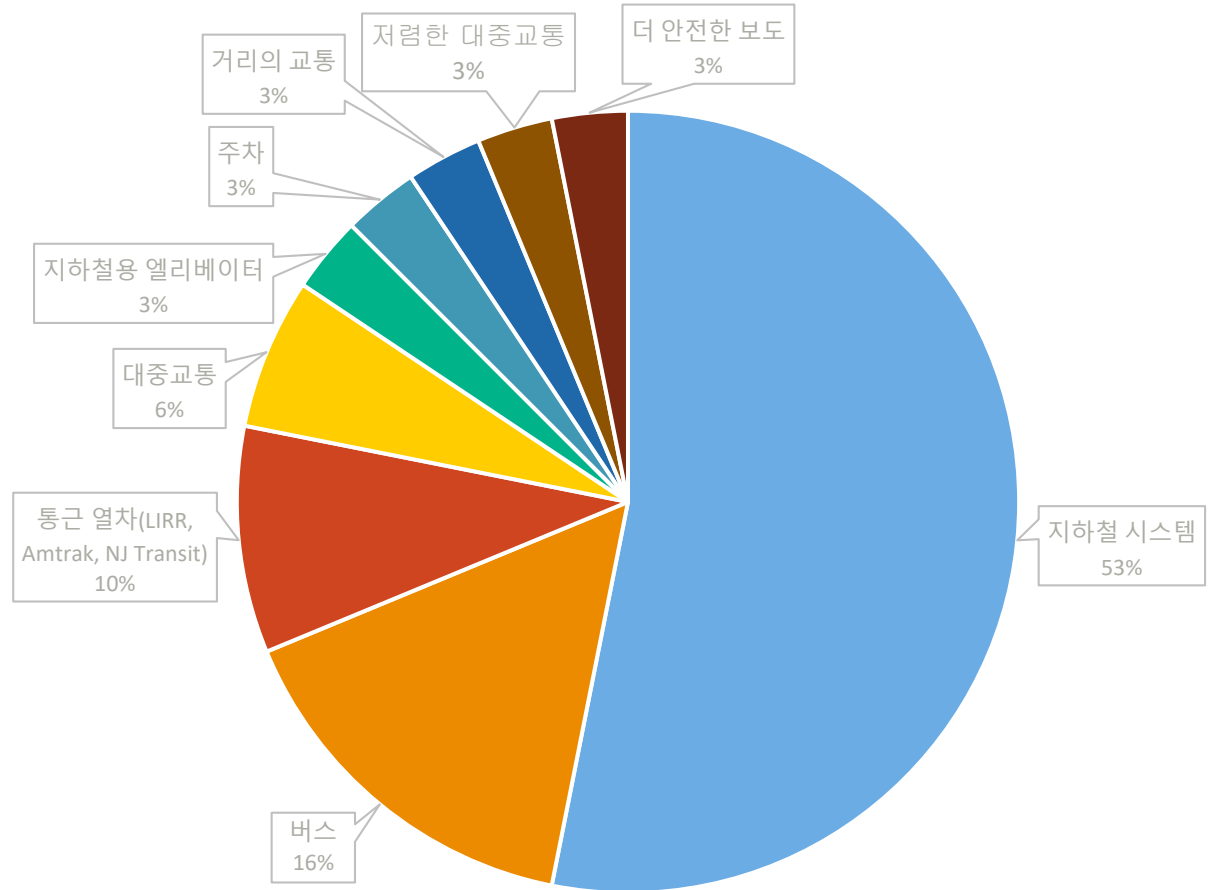
질문 1: 교통 시스템에서 가장 우려하는 점은 무엇입니까?

지하철 이용이 가장 큰 교통 문제로 꼽혔고 버스와 통근 열차가 그 뒤를 이었습니다.



질문 2: 교통 시스템에서 가장 많이 필요한 부분은 무엇입니까?

- 역시 지하철 시스템에 대한 응답이 가장 많았으며 버스와 통근 열차가 그 뒤를 이었습니다.
- 이 작업의 우선순위를 어떻게 정할지 물어봤을 때, 지하철 노선 확장에 대한 응답이 가장 많았습니다.
- 기타 주목할만한 응답은 다음과 같습니다.
 - Sunnyside Yard에 LIRR 정류장 설치
 - 지하철 정비
 - 지하철이 자주 운행하지 않거나 광역인 외곽 행정 구역을 위한 간선급행버스 체계(BRT)



질문 3: 우선순위에 있는 3가지 교통 개입 사항(interventions)은 무엇입니까?

참가자들에게 23가지의 가능한 개입 사항의 목록을 주고 첫 번째, 두 번째, 세 번째 우선순위의 순서를 매기도록 요청했습니다. 다음의 세 가지가 가장 많이 선택된 것으로 나타났습니다.

1. 철도가 더 자주 운행할 수 있도록 지하철 신호기를 업그레이드
2. 대중교통에 중점을 둔 새로운 개발
3. 보다 나은 서비스를 제공하기 위한 버스 네트워크의 재설계 및 개선



질문 4: 향후 40년 동안 가장 이루어지기 원하는 대중교통 시스템의 변경 사항은 무엇입니까?

28가지 옵션 중에서 참가자들이 꼽은 상위 5가지 응답은 다음과 같습니다.

1. 새로운 노선과 역을 포함하는 지하철 확장
2. 철도 네트워크 연결성
3. 열차 이용을 위한 엘리베이터
4. 전체 버스 차량의 전기화(electrification) 및 간선급행버스 체계(BRT) 확장
5. 교통 신호 시스템의 정밀 검사



교통: 추가 의견

- 여러가지 다른 모드를 고려한 대중교통에 가까운 플래닝에 우선순위가 있음이 분명했습니다.
- 지하철과 관련하여, Brooklyn에서 LaGuardia까지 잇는 G 노선의 연장, 열차 7대의 완전한 정밀 검사, 심지어 새로운 기차 노선을 포함하는 제안이 있었음
- 버스와 관련하여, 참가자들은 새로운 지역에서 더 나은 서비스, 버스 전용차선/간선급행 버스 체계(BRT), 전기 버스를 요구함
- 플래닝 프로세스 초기에 자전거 도로 및 보행자 접근성을 함께 포함하는 것에 대한 요구
- 자동차와 관련하여, 이중 주차(예: 거리를 막는 배달 차량) 및 주차 최소 요구 사항을 줄이는 것에 대한 요구를 피력함
- 차량 사용 용도가 변화함에 따라 발전하는 적응형 차량 공간(adaptable car spaces)에 대한 관심

교통: 추가 의견 (계속)

- 미국 장애인법(ADA)상 지하철역 접근성과 지속적인 액세스 어 라이드(Access-a-Ride) 서비스에 대한 우선순위와 함께, NYC에서 교통 및 생활비를 고려한 접근성은 주요 우려 사항이었습니다.
- 특히 LaGuardia와 Brooklyn 간의 연결에 대한 언급과 함께 현재 충분한 대중교통 수단 없는 지역을 망라하는 대중교통에 대한 바람도 있었습니다.
- 플랜을 수립할 때 인구 조사 및 통근 패턴을 고려해야 합니다. 중국과 일본의 대중교통 시스템을 검토할 뿐만 아니라 현재 운송업 근로자들의 아이디어와 전문지식을 활용하는 제안이 있었습니다.
- 모든 플랜은 멀티모달형(multi-modal) 대중교통의 개선을 제공해야 한다는 결론을 얻었습니다.

결론 및 다음 단계



전체 요약

공개회의 참석자들은 Sunnyside Yard 마스터 플랜이 다음에 대한 기회임을 강조했습니다.

- 건물, 거리, 공공장소가 주변과 완벽하게 조화를 이루는 지역사회를 설계
- Sunnyside Yard와 주변 지역의 지속가능성을 위한 시험적이고 혁신적인 녹색 인프라 시설
- Western Queens의 신규 및 기존 주민을 위한 저가 주택(affordable housing)의 조성과 보존
- Sunnyside Yard의 모든 면에서 주민이 쉽게 접근할 수 있는 열린 공간의 조성
- 공원 및 열린 공간에 주변 지역의 다양한 요구를 충족하는 시설을 제공

Sunnyside Yard 마스터 플래닝 프로세스에 참여하십시오.

- 주제별 워크숍
 - 지속가능성 및 친환경 인프라: 4월 30일, 화요일, 오후 6시~8시
 - 교통: 5월 1일, 수요일, 오후 6시~8시
- 5월부터 8월까지 지역사회 이벤트(tabling events)
- 원탁 토론

다음 행사 관련 프로젝트 및 정보에 대한 더 자세한 내용은 www.sunnysideyard.nyc를 방문하십시오.