

# Proceso de la planificación maestra de Sunnyside Yard

## Segunda Asamblea pública Informe resumido público

**NYCEDC**

 **AMTRAK**



# Resumen general

Los participantes de la asamblea pública destacaron el plan maestro de Sunnyside Yard como una oportunidad para:

- Diseñar una comunidad en la que los edificios, las calles y los espacios públicos se adaptan a la perfección a los vecindarios circundantes.
- Pilotar una infraestructura ecológica innovadora para la sostenibilidad de Sunnyside Yard y las comunidades circundantes.
- Crear y conservar viviendas asequibles para los nuevos vecinos y los vecinos existentes de Western Queens.
- Crear un espacio abierto que sea de fácil acceso para los vecinos en todas las partes de Sunnyside Yard.
- Proporcionar instalaciones en parques y espacios abiertos que atiendan las diversas necesidades de las comunidades circundantes.

Compromisos adicionales alrededor del proceso de planificación maestra de Sunnyside Yard:

- Talleres temáticos
  - Diseño urbano: lunes 8 de abril de 6:00 a 8:00 p.m.
  - Espacio abierto: martes 9 de abril de 6:00 a 8:00 p.m.
  - Sostenibilidad e infraestructura ecológica: martes 30 de abril de 6:00 a 8:00 p.m.
  - Transporte: miércoles 1 de mayo de 6:00 a 8:00 p.m.
- Eventos de mesas comunitarias de mayo a agosto
- Mesas redondas

Para obtener más información sobre el proyecto e información sobre los próximos eventos, visite [www.sunnysideyard.nyc](http://www.sunnysideyard.nyc)  
**Sunnyside Yard Master Plan**

# Segunda Asamblea pública Sunnyside Yard

## Cuándo:

26 de marzo de 2019, 6:00  
a 9:00 p.m.

## Dónde:

PS 166 Q Henry Gradstein  
Elementary School

## Qué:

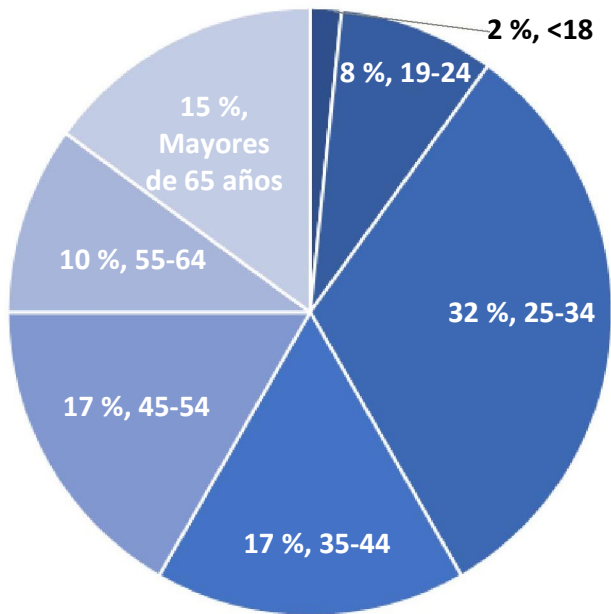
Presentación  
introdutoria seguida de  
tres talleres sobre:

- Diseño urbano
- Transporte
- Espacios abiertos

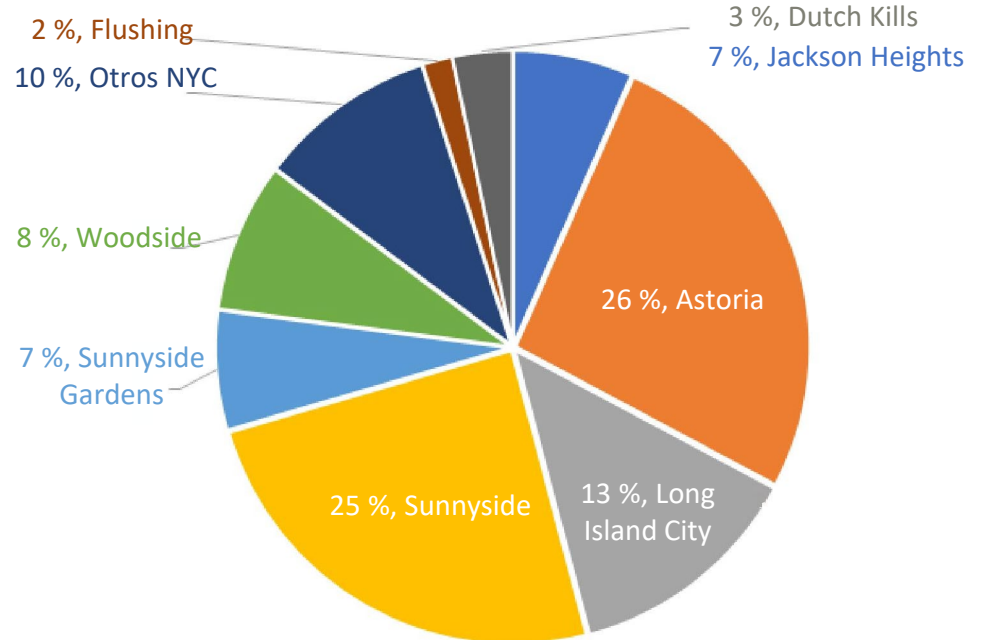


# Más de 200 personas asistieron a la Segunda Asamblea pública

## Edad



## Domicilio\*



Datos de la encuesta realizada en la Segunda Asamblea pública

\*"Otro NYC" incluye vecinos de South Bronx, Bed-Stuy, Crown Heights y otros lugares de Brooklyn

# Resumen



# Presentación inicial

Los representantes del ayuntamiento, Amtrak y las copresidentas del Comité Directivo, Elizabeth Lusskin y Sharon Greenberger fueron los encargados de poner en marcha la asamblea. El miembro del Comité Directivo local, Mari Torniali, Presidenta de Mejora del Distrito Comercial de Steinway y Presidenta de la Junta Comunitaria 1, habló sobre su participación como vecina y líder en el proceso de planificación hasta la fecha.





# Presentación inicial

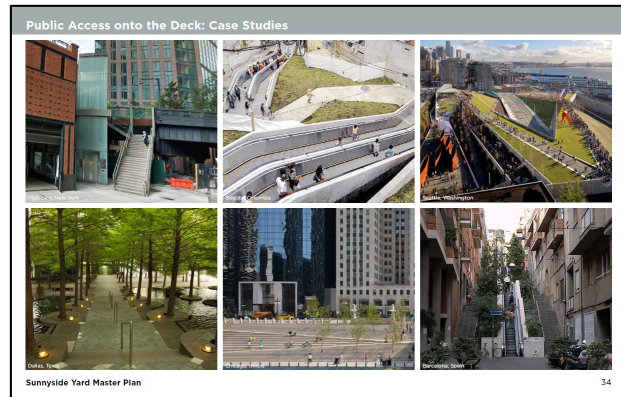
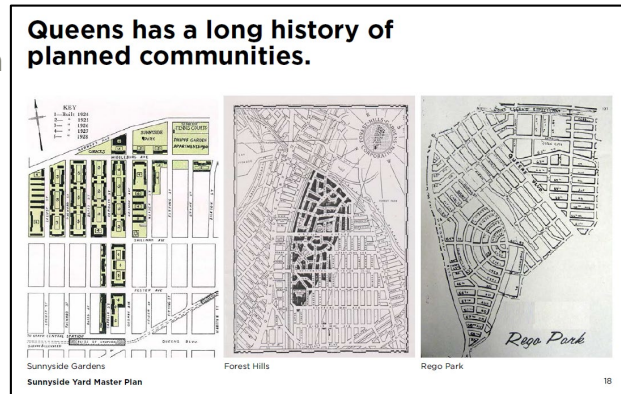
Vishaan Chakrabarti, el jefe del equipo de consultores que desarrolló el plan maestro, presentó ante los asistentes un resumen del Proceso de planificación maestra de Sunnyside Yard, en el que destacó la razón por la que la planificación a largo plazo de este lugar representa una oportunidad única para la Ciudad y para los vecindarios circundantes. Explicó la participación de la comunidad hasta la fecha y cómo ésta ha influido en el trabajo, los 10 principios rectores del proceso de planificación desarrollado por el Comité Directivo y la última asamblea pública, y también explicó las conclusiones del análisis de planificación hasta la fecha.

Puede encontrar la presentación completa en nuestro sitio web en [www.sunmatters.com](#). Entre los aspectos más destacados de la presentación se encuentran:

- Oportunidades que Sunnyside Yard puede brindar a Western Queens, la ciudad de Nueva York y a la región:
  - Albergar espacios públicos y viviendas asequibles
  - Convertirse en un centro regional para empleos nuevos
  - Actuar como lugar de pruebas para innovaciones en infraestructura ecológica, tecnología urbana inteligente y un mejor diseño urbano
- Posibles usos del Yard que reflejan las prioridades de la comunidad y las necesidades públicas, incluido el transporte, los espacios abiertos, las viviendas asequibles y los puestos de trabajo
- Cómo piensa el equipo de planificación en el diseño urbano de Sunnyside Yard, incluyendo
  - Formas de conectar las calles existentes con la posible plataforma

**Sunnyside Yard Master Plan** El papel que desempeñan los espacios verdes, los tipos de edificios y la densidad

El tamaño de calles y las manzanas



# Sesiones de análisis: aprendizaje y diálogo

Tres áreas de análisis de temas específicos permitieron profundizar en temas prioritarios y la participación directa de los participantes en cómo el plan futuro debe reflejar la opinión de la comunidad.

Nombre de  
sesión

Objetivo

Espacios  
abiertos

Comprender el tamaño y la ubicación preferidos de la comunidad para los parques y los espacios abiertos en Sunnyside Yard, y los tipos de instalaciones que deben haber en cada lugar.

Diseño urbano

Comprender cómo los diferentes niveles de densidad, tipos de edificios y los espacios entre los edificios influyen en el aspecto de un vecindario. Descubrir las preferencias de la comunidad en términos de densidad y ubicaciones para los diferentes tipos y alturas de los edificios en Sunnyside Yard.

Transporte

Intercambiar datos sobre cómo se mueven actualmente las personas por Western Queens y los tipos de mejoras/cambios que se están estudiando para mejorar el transporte en la zona. Recopilar opiniones sobre las mejoras propuestas para el transporte de la zona.



# Taller sobre espacios abiertos

**NYCEDC**



# Resumen del taller sobre espacios abiertos

Lanie McKinnon, arquitecta paisajista de Nelson Byrd Woltz (NBW), hizo una presentación en la que destacó:

- Existen muchas tipologías diferentes de espacios abiertos, entre ellas las plazas y paseos, los parques pasivos, los parques ecológicos, etc.
- En la primera asamblea pública del Plan maestro de Sunnyside Yard (octubre de 2018) se le preguntó a los asistentes qué tipos de tipologías preferían y se descubrió que las más populares eran los parques pasivos y los ecológicos
- Los parques y los espacios verdes de diferentes tamaños pueden acoger diferentes tipos de actividades e instalaciones
  - Los parques grandes atraen usuarios de lugares lejanos, pueden brindar recreación pasiva o activa, y pueden acoger grandes eventos y comerciantes
  - Los parques medianos son compatibles con diversos programas y tienden a atraer usuarios de hasta 805 metros de distancia. Suelen ser parques de vecindario, parques lineales o vías verdes
  - Los parques pequeños son compatibles con los usuarios diarios, el arte público, el juego y pueden servir para circular
- Entre las limitaciones y los desafíos al construir espacios verdes sobre una plataforma se encuentran
  - Tipos de plantas y sus requisitos de profundidad del suelo
  - Complejidad de las operaciones ferroviarias y su impacto en la constructibilidad



Puede encontrar la presentación completa en nuestro sitio web en este enlace.

# Resumen del taller sobre espacios abiertos



## Actividad: diseño de espacios abiertos en Sunnyside Yard

- 80 participantes en grupos de 5-7 personas
- Los participantes de la comunidad identificaron emplazamientos idóneos para los parques/espacios abiertos de diferentes tamaños y usos, mediante calcomanías que representaban teóricamente espacios abiertos de 10, 5 y 2 acres para un total de 50 acres de espacios abiertos
- Los participantes escribieron los servicios, instalaciones y programas deseados en los parques específicos propuestos y, en general, en los espacios abiertos en Sunnyside Yard
- Discusión en grupos pequeños e informe al grupo completo

# Conclusiones del talles sobre espacios abiertos



# 1. Ubicación preferida de los espacios abiertos | Resumen

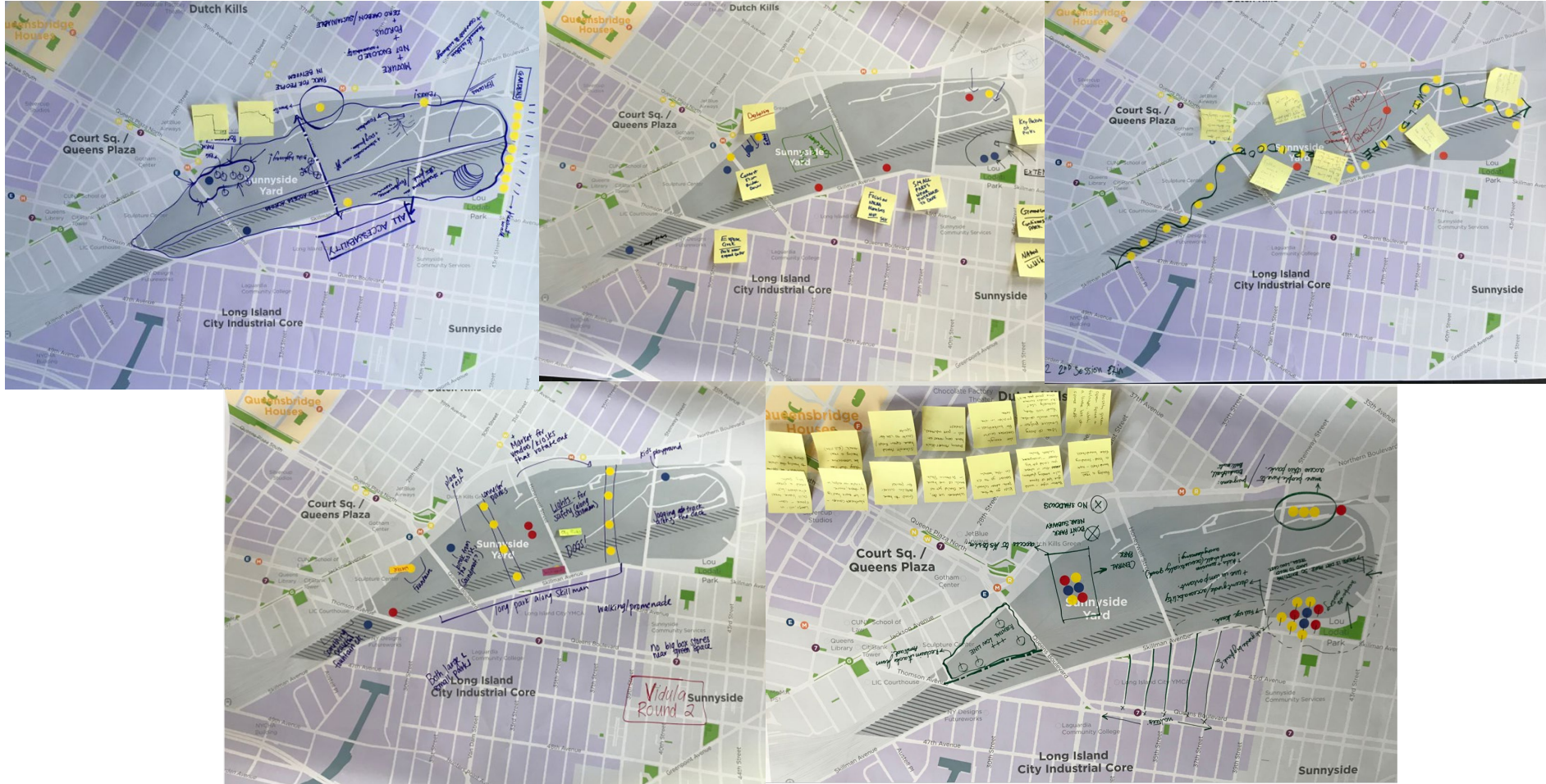
Las 5 mejores ubicaciones en las que la gente desea espacios abiertos:

1. Vía verde central (lineal)
2. Un parque grande cerca de Sunnyside/Southeast
3. Ampliación de Lou Lodati
4. Parque Central
5. Parques del vecindario próximos al perímetro de Sunnyside Yard





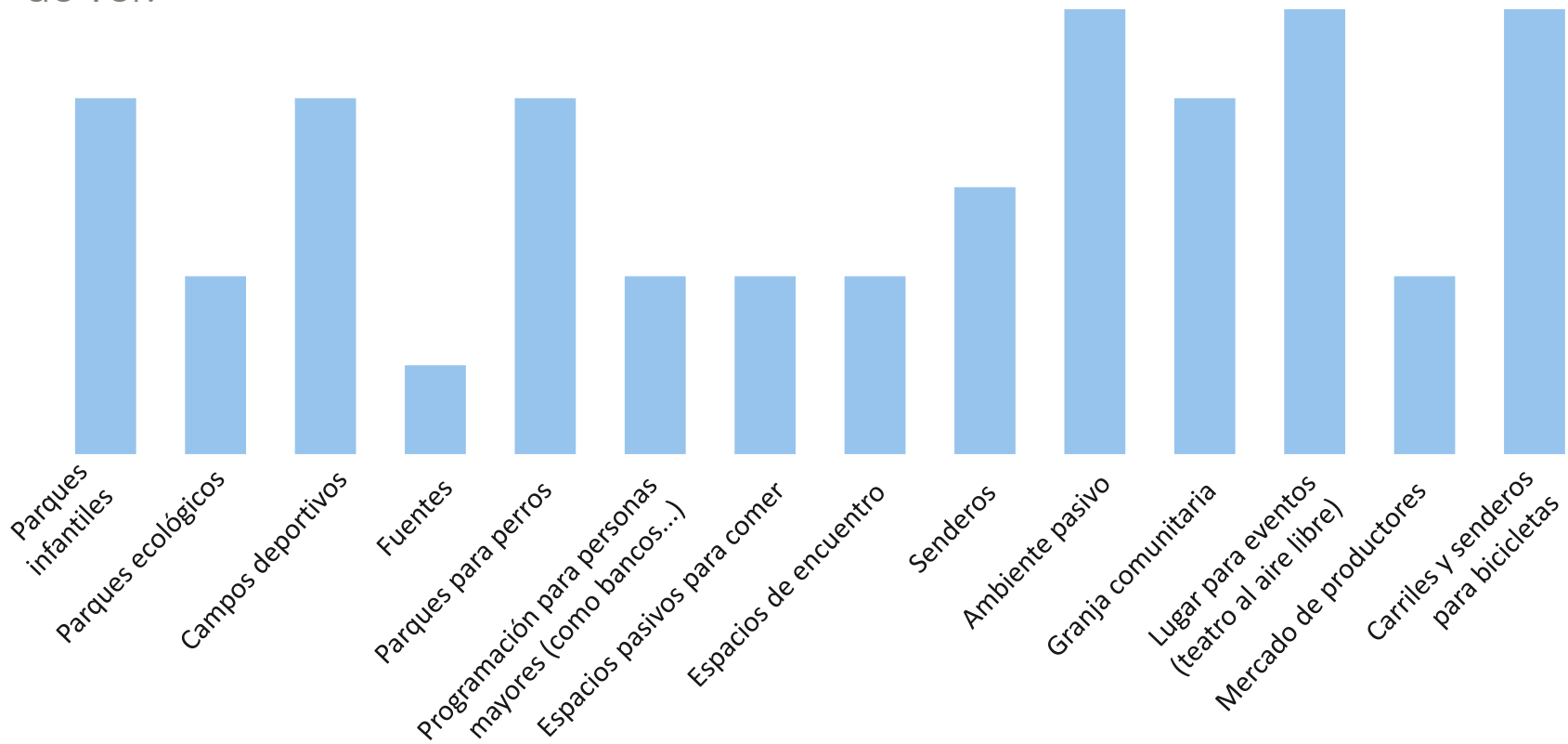
# Ejemplos de mapas de los participantes procedentes del Taller sobre espacios abiertos





# Programación preferida de los espacios abiertos

Ambiente pasivo, lugares para eventos y carriles y senderos para bicicletas fueron los tres tipos de programaciones que los participantes tenían más ganas de ver.



# Características de los espacios abiertos

Preguntamos qué características querían ver las personas en los nuevos espacios abiertos. He aquí los resultados:

Iluminación

Protección contra LIC IBZ

Cerca de conexiones de transporte

Seguros y peatonales

Parques de bolsillo para todas las viviendas

Árboles por todo el lugar

Puestos de comida/baños

Realmente accesibles

# Otros comentarios sobre los espacios abiertos

Los otros comentarios sobre los espacios abiertos pertenecían a dos categorías. El equipo está tomando en cuenta estos comentarios y preguntas en su análisis para estas atentos en las futuras asambleas.

## 1. Propiedad y uso

- ¿Quién es el dueño del parque? ¿Los vecinos de Sunnyside Yard, la Ciudad o los constructores?
- Deseo de contar con un espacio abierto de servicio local que no cambie considerablemente el valor del suelo circundante
- La programación debe reflejar la diversidad de las comunidades que rodean el Yard
- El plan debe proporcionar espacios abiertos alrededor de LaGuardia Community College para los estudiantes
- Deseo de contar con un espacio abierto al que las comunidades circundantes tengan acceso
- Desea de crear espacios verdes temporales útiles durante el desarrollo de la Fase 1

## 2. Relación con los alrededores/arquitectura

- ¿Podemos usar el espacio verde como barrera para los túneles de viento?
- Preocupación por la sombra de los edificios
- Interés en conectar el espacio verde de Sunnyside Yard a Newtown Creek
- Deseo de contar con comercios de interés local, si los hubiera, alrededor o cerca de los espacios abiertos
- Los participantes no desean grandes almacenes cerca de los parques

# Taller sobre diseño urbano



# Resumen del taller sobre diseño urbano

Skylar Bisom-Rapp, diseñador de Practice for Architecture and Urbanism (PAU), hizo una presentación en la que destacó

- Las condiciones en el Yard, como los ferrocarriles activos, las líneas eléctricas aéreas y los plazos de construcción, son factores que complican la cubierta sobre el patio de ferrocarriles
- El equipo de planificación y diseño está explorando diversas maneras de abordar el cambio de elevación del nivel de calle con la futura plataforma, basándose en ejemplos innovadores de todo el mundo, tales como:
  - Parque Güell en Barcelona
  - Olympic Sculpture Park del Seattle Art Museum
- Explicación de conceptos claves de planificación, como FAR (relación superficie-suelo) y la relación entre la altura y la densidad de los edificios. Skylar habló sobre los principios de diseño urbano que influyen en la sensación que transmiten los edificios al caminar junto a ellos. Mostró muchos ejemplos de diferentes tipos de edificios en Queens que ilustran estos conceptos.

Summerville Yard Master Plan  
Puede encontrar la presentación completa en nuestro sitio web en este enlace.



# Resumen del taller sobre diseño urbano

## Actividades: diseñar el aspecto de Sunnyside Yard

- 120 participantes en grupos de 8-10 personas
- Los participantes usan calcomanías para mostrar los escenarios de densidad/FAR preferidos basados en ejemplos en vecindarios existentes de Queens
- Mediante calcomanías, los participantes de la comunidad indicaron dónde les gustaría ver edificios altos, medianos y bajos en Sunnyside Yard
- Los participantes de la comunidad escribieron ideas para los diferentes usos, ubicación de los servicios y comentarios sobre la densidad y altura de los edificios
- Discusión en grupos pequeños e informe al grupo completo





# Conclusiones del taller sobre diseño urbano





# Ejemplos de mapas de los participantes procedentes del Taller sobre diseño urbano

Preguntamos a los participantes dónde preferían las construcciones altas, medianas y bajas.

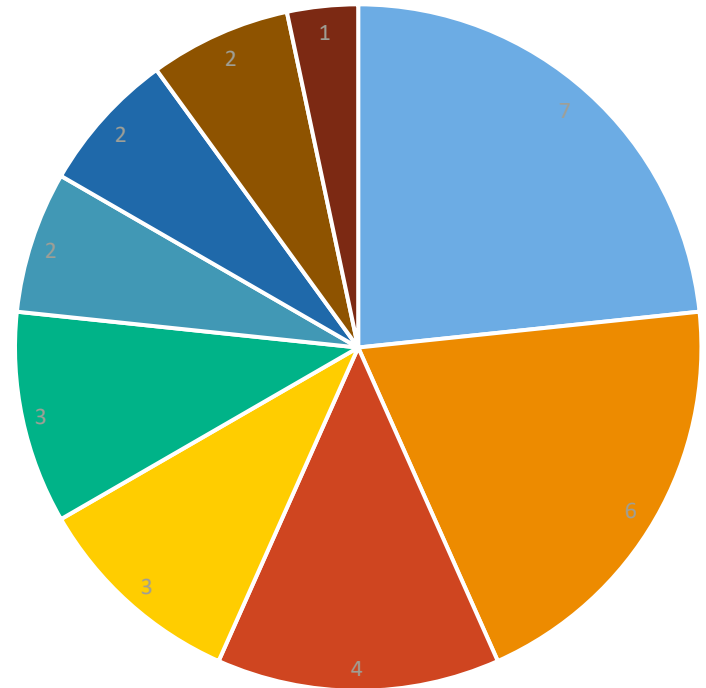
Calcomanías rojas = alto | Green = mediano | Amarillo = bajo



## 2. Preferencias de altura de los edificios

Preguntamos a los participantes dónde preferían las construcciones altas, medianas y bajas. He aquí los temas clave que surgieron dentro de cada grupo.

- Edificios bajos deben rodear el perímetro del Yard para evitar ensombrecer los edificios existentes
- Edificios altos cerca de LIC y edificios bajos próximos al límite de Astoria/Woodside/Sunnyside
- Edificios altos en el centro del Yard para evitar ensombrecer los vecindarios circundantes y los inmuebles más pequeños
- Agrupar los edificios alrededor de las vías y los puentes para fomentar el Desarrollo orientado al transporte (DOT)
- Edificios altos deben estar próximos a los nodos de transporte importantes
- Los edificios medianos de los edificios bajos y altos deben situarse por todo el lugar
- Edificios bajos deben cubrir más parcelas para evitar que la altura de la plataforma no ensombrezca las comunidades vecinas



Grupos de viviendas para maximizar los espacios abiertos

Edificios medianos de uso mixto con locales comerciales y comunitarios en la planta baja

# Diseño urbano: comentarios generales

Por lo general, los otros comentarios y preocupaciones pertenecían a 4 categorías. El equipo está tomando en cuenta estos comentarios y preguntas en su análisis para estas atentos en las futuras asambleas.

## 1. Alrededores y arquitectura:

- Los edificios que se pueden llegar a construir en Sunnyside Yard deben estar perfectamente integrados con los vecindarios circundantes
- Deseo de contar con puntos de acceso frecuentes bien diseñados al Yard desde el contexto circundante
- Deseo de conservar los espacios públicos existentes y las vistas panorámicas.

## 2. Asequibilidad y propiedad:

- Insistencia permanente en la importancia de la asequibilidad
- Interés en un Fideicomiso comunitario de tierras (CLT, por sus siglas en inglés) como mecanismo para permitir la propiedad comunitaria
- Interés en contar con la participación de constructores sin fines de lucro en proyectos futuros
- Deseo de reservar algunas unidades/viviendas para personas que ya residen en la comunidad circundante y/o artistas
- Deseo de reimaginar las cooperativas en Sunnyside Yard: ¿cómo serían?
- Deseo de contar con nuevas construcciones que atiendan las necesidades de las comunidades locales
- Interés en conservar NYCHA

# Diseño urbano: comentarios generales (continuación)

## 3. Programación y diseño del transporte:

- Interés en el desarrollo orientado al transporte, con la densidad más alta situada próxima al transporte, el desarrollo debe estar orientado al transporte y se deben conservar los espacios públicos
- Interés en reevaluar la zonificación para la zona de empresas industriales en el sur
- Importancia de facilitar un espacio entre los edificios para conservar los espacios abiertos
- La posibilidad de aumentar el número de viviendas alrededor de las paradas de LIRR para desviar el flujo del metro
- 
- Oportunidad para convertir Sunnyside Yard en un centro comercial/empresarial para Queens
- Preferencia por calles en ambos sentidos (no en un solo sentido) ya que facilitan la circulación y son mejores para los comercios
- Los participantes expresaron la necesidad de comprender los usos potenciales primero para poder debatir la densidad y el aspecto

## 4. Sostenibilidad:

- Los materiales de construcción deben ser sostenibles y diversos (no todo vidrio)
- Interés en utilizar las azoteas para jardines e infraestructura ecológica (como la reutilización de las aguas pluviales)
- Invertir en energía solar y eólica para alimentar edificios e instalaciones



# Taller sobre el transporte

**NYCEDC**

 **AMTRAK**



# Resumen del taller sobre el transporte

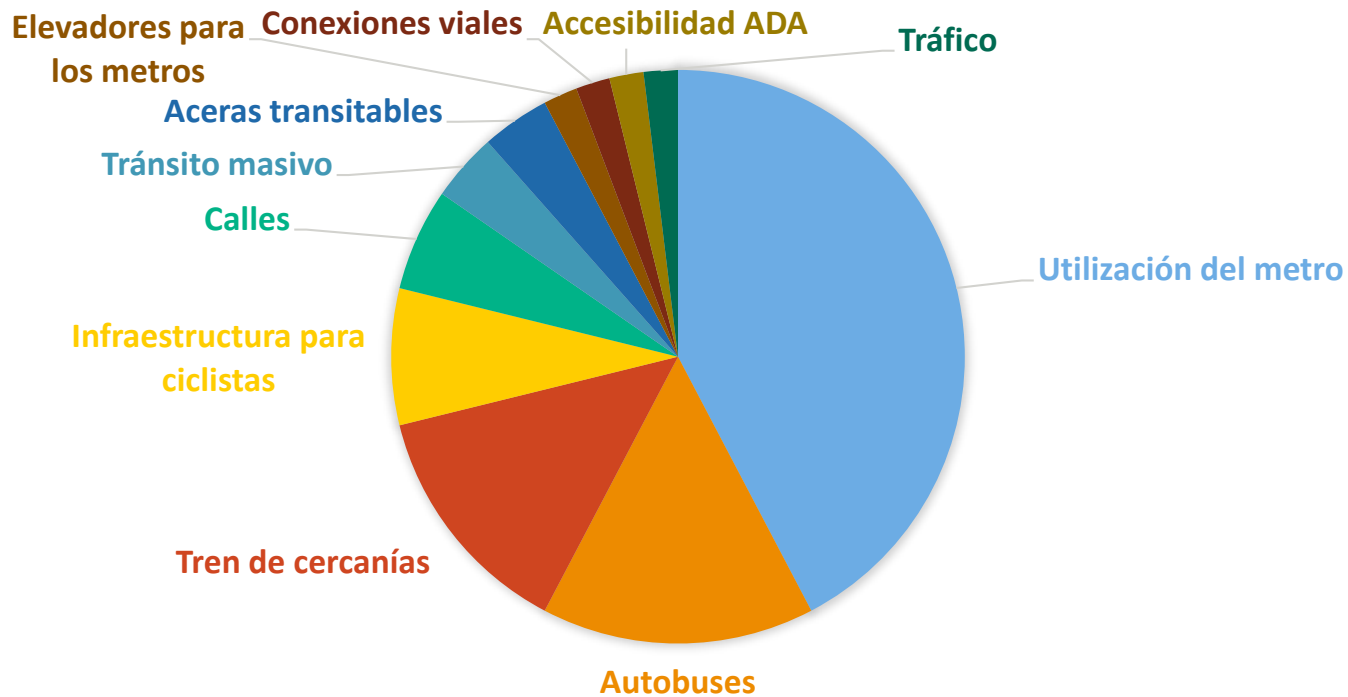
- El Taller sobre el transporte proporcionó una descripción de cómo se desplaza actualmente la gente alrededor de Western Queens y los tipos de intervenciones que se están analizando como parte del Plan maestro de Sunnyside Yard para mejorar el transporte en Western Queens.
- La sesión consistió de una presentación de 45 minutos, seguido de preguntas y respuestas y una encuesta para solicitar opiniones sobre las mejores e intervenciones previstas para el transporte en Western Queens.
- La sesión consistió en una presentación de 45 min
- Aquí puede encontrar la presentación completa.

# Conclusiones del taller sobre el transporte



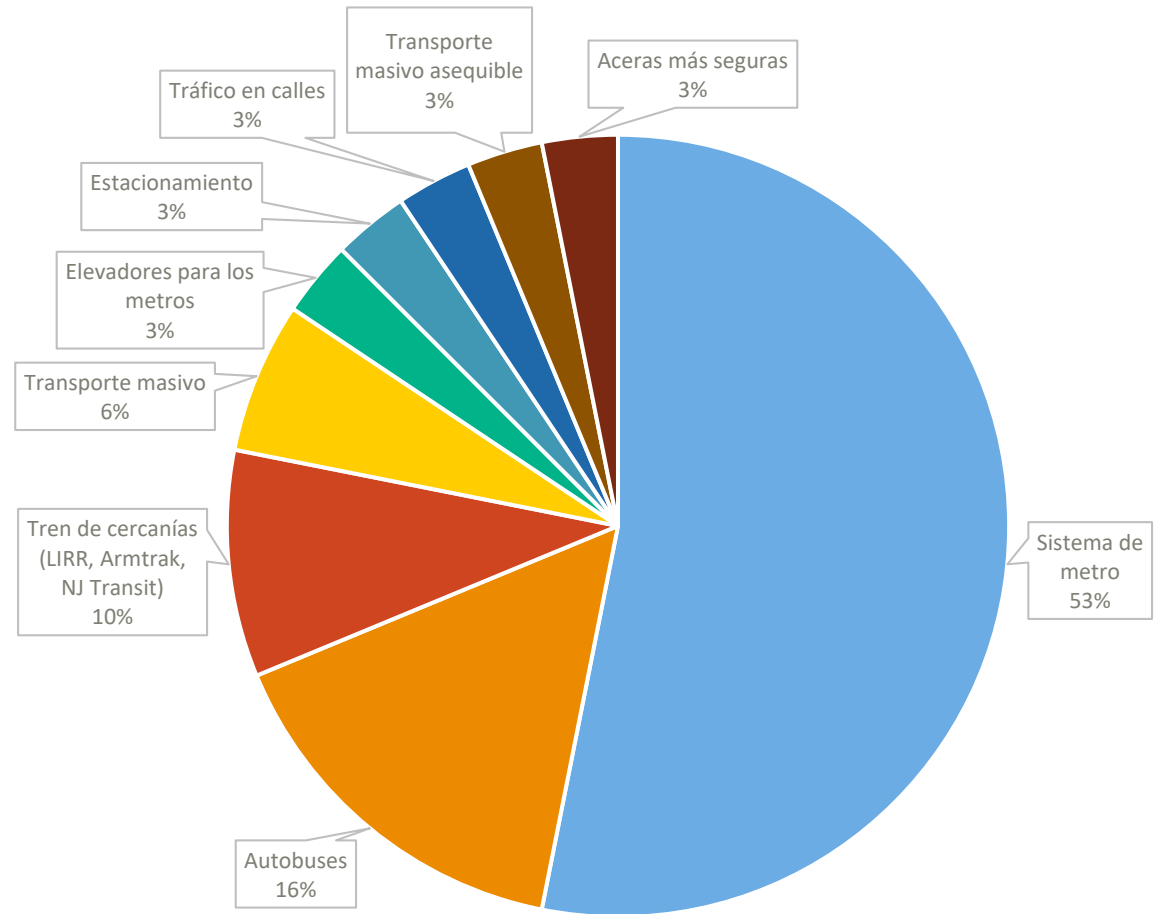
# Pregunta 1: ¿Qué parte del sistema de transporte es el que más le preocupa?

La preocupación del transporte más importante fue la utilización del metro, seguido de los autobuses y el tren de cercanías.



## Pregunta 2: ¿Qué parte del sistema de transporte es el que necesita más trabajo?

- La respuesta más popular volvió a ser el sistema de metro para esta pregunta, seguido de los autobuses y el tren de cercanías.
- Cuando se les preguntó cómo priorizar esta trabajo, la respuesta más popular fue la ampliación de las líneas del metro.
- Otras respuestas destacadas incluyen:
  - Construcción de una parada LIRR en Sunnyside Yard
  - Mantenimiento del metro
  - Transporte rápido por autobús para los distritos exteriores en los que los metros son menos frecuentes o extensos.



## Pregunta 3: ¿Cuáles son las 3 principales intervenciones de transporte a las que se les debe dar prioridad?

Los participantes recibieron una lista de 23 posibles intervenciones y se les pidió que clasificaran sus primeras, segundas y terceras prioridades. He aquí las tres opciones principales:

1. Mejorar las señales del metro para que haya trenes con más frecuencia
2. Enfocar la nueva construcción en torno al transporte
3. Rediseñar y mejorar la red de autobuses para ofrecer un mejor servicio





## Pregunta 4: ¿Qué cambios en nuestro sistema de transporte le gustaría que sucedieran en los próximos 40 años?

De las 28 opciones, estas fueron las cinco respuestas más populares entre los participantes:

1. Ampliación del metro con nuevas líneas y estaciones
2. Conectividad de la red ferroviaria
3. Ascensores a los trenes
4. Electrificación de toda la flota de autobuses y expansión del Transporte rápido por autobús
5. Reformar el sistema de señalización



# Transporte: comentarios adicionales

- Estaba claro que la planificación cerca del transporte era prioritario, y se tomaron en cuenta una serie de modos diferentes.
- Con respecto al metro, entre las sugerencias se encontraba la ampliación del tren G hasta Brooklyn y hasta La Guardia, y una reforma completa del tren 7, e incluso una nueva línea de tren.
- En el caso de los autobuses, los participantes querían un mejor servicio en el nuevo vecindario, líneas de autobuses/transporte rápido por autobús especiales, y autobuses eléctricos.
- El deseo de incorporar carriles para bicicletas y accesibilidad de los peatones en la fase más temprana del proceso de planificación
- Con respecto a los automóviles, se expresó el deseo de reducir el estacionamiento en doble fila (como vehículos de reparto bloqueando calles) y mínimos de estacionamiento
- Interés en espacios adaptables para vehículos que evolucionen a medida que cambia el uso de los vehículos a lo largo del tiempo

# Transporte: comentarios adicionales (continuación)

- La accesibilidad fue una preocupación importante, ya que se mencionaron como prioridades el acceso ADA a las estaciones de metro y continuar con Access-a-Ride, además de tener en cuenta el coste de transporte y de la vida en NYC.
- También se expresó el deseo de llegar a zonas en las que actualmente no existen opciones de transporte adecuadas, con conexiones a LaGuardia y a Brooklyn.
- Se deben tener en cuenta los estudios de población y los patrones de desplazamiento al trabajo al crear el plan. Se sugirió estudiar los sistemas de transporte chinos y japoneses, así como aprovechar las ideas y la experiencia de los trabajadores de transporte actuales.
- Se concluyó, que cualquier plan debe proporcionar mejoras de transporte multimodal.

# Conclusiones y próximos pasos



# Resumen general

Los participantes de la asamblea pública destacaron el plan maestro de Sunnyside Yard como una oportunidad para:

- Diseñar una comunidad en la que los edificios, las calles y los espacios públicos se adaptan a la perfección a los vecindarios circundantes.
- Pilotar una infraestructura ecológica innovadora para la sostenibilidad de Sunnyside Yard y las comunidades circundantes.
- Crear y conservar viviendas asequibles para los nuevos vecinos y los vecinos existentes de Western Queens.
- Crear un espacio abierto que sea de fácil acceso para los vecinos en todas las partes de Sunnyside Yard.
- Proporcionar instalaciones en parques y espacios abiertos que atiendan las diversas necesidades de las comunidades circundantes.

Participe en el proceso de Planificación maestra de Sunnyside Yard:

- Talleres temáticos
  - Sostenibilidad e infraestructura ecológica: martes 30 de abril de 6:00 a 8:00 p.m.
  - Transporte: miércoles 1 de mayo de 6:00 a 8:00 p.m.
- Eventos de mesas comunitarias de mayo a agosto
- Mesas redondas

Para obtener más información sobre el proyecto e información sobre los próximos eventos, visite [www.sunnysideyard.nyc](http://www.sunnysideyard.nyc)